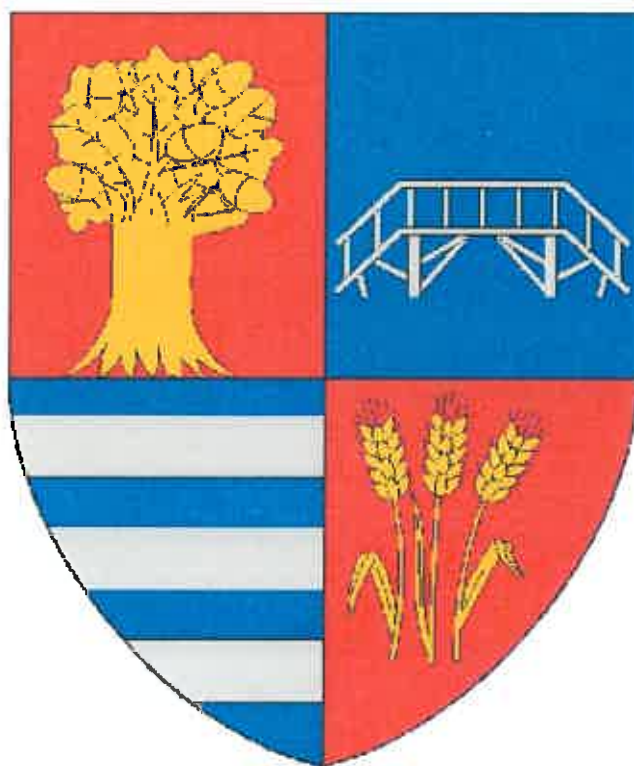


**VÁSÁROSNAMÉNY VÁROS  
ÖNKORMÁNYZATÁNAK  
KÖRNYEZETVÉDELMI PROGRAMJA**

**2017-2022.**



**Készítette:  
Szabóné Széles Erzsébet  
környezetvédelmi referens,  
környezetvédelmi és -fejlesztési szakértő**

## TARTALOMJEGYZÉK

1. Bevezetés.....	3
1.1. Törvényi szabályozás .....	3
2. Helyzetértékelés - A környezet állapotának jellemzése .....	7
2.1. A települési környezet általános jellemzése.....	11
2.2. Az épített környezet elemei .....	14
2.3. A természeti környezet elemei .....	15
2.3.1. A levegő állapota.....	16
2.3.2. Vizeink állapota.....	17
2.3.4. Zajszennyezés.....	24
3. Az elérni kívánt környezetvédelmi célok és környezeti célállapotok .....	24
3.1. Általános célok .....	24
3.2. Tematikus célok .....	24
4. A célok és célállapotok elérése érdekében teendő főbb intézkedések, végrehajtandó feladatok, a megvalósítás sorrendje és határideje, költségigények és források megjelölése, a várható eredmények, mérőszámok.....	31
5. A kitűzött célok megvalósításnak eszközei, szabályozási, ellenőrzési, értékelési rendszere .....	39
6. A települési sajátosságokból adódó feladatok.....	39
6.1. A légszennyezés .....	39
6.2. A zaj- és rezgés elleni védelem .....	39
6.3. A zöldfelület-gazdálkodás.....	40
6.4. A települési környezet és a közterületek tisztasága .....	40
6.5. Az ivóvízellátás .....	40
6.6. A csapadékvíz-gazdálkodás .....	40
6.7. A kommunális szennyvízkezelés.....	41
6.8. A települési hulladék-gazdálkodás .....	41
6.9. Az energiagazdálkodás.....	41
6.10. A közlekedés szervezése .....	41
6.11. A feltételezhető rendkívüli környezetveszélyeztetés elhárítása .....	42
6.12. Természet- és tájvédelem .....	43
6.13. Ár- és belvízgazdálkodás.....	43
6.14. Környezeti nevelés, tájékoztatás, társadalmi részvétel, környezet-egészségügy .....	43
6.15. Ökoturizmus .....	44
7. Mellékletek.....	45
8. Köszönet.....	61

## 1. Bevezetés

Vásárosnamény Város harmadik környezetvédelmi programja ( III. VKP ) a 2017-2022. évekre készült, de folyamatában kezeli a korábbi évekről átnyúló és a középtávú feladatokat is.

Az elmúlt években egyre jobban előtérbe került a klímaváltozás, s az ezzel együtt járó szélsőséges időjárás okozta kiszámíthatatlanság. Vannak, akik mindezt egyértelműen a globális felmelegedés számlájára írják, míg más vélemények szerint egyébként is egy felmelegedési periódusban élünk. Akármilyen is az igazság, a tényekkel nem lehet vitatkozni. Fogyóban az évmilliók alatt felhalmozódott fosszilis energiakészlet, a vizek elszennyeződése mára kritikus méreteket öltött, s a levegőben szálló, a magasabb légrétegekben felhalmozódó, vagy a porszemekre kiülepedő szennyeződések komoly egészségügyi problémákat jelentenek. A fogyasztás nem csökken, hanem emelkedik, ami egyre több hulladékot eredményez. A környezetszennyezés ma már elképzelhetetlen méreteket öltött. Ideig-óráig megtehetjük, hogy nem veszünk róla tudomást, de azzal csak az esetleges javításra fordítható időnket rövidítjük le.

**A környezetvédelmi program stratégiai céljai – a IV. Nemzeti Környezetvédelmi Programmal (IV. NKP) összhangban – az életminőség és az emberi egészség környezeti feltételeinek a javítása; a természeti értékek és erőforrások védelme, fenntartható használata; az erőforrás-takarékosság és a –hatékonyság javítása, a gazdaság zöldítése.**

### 1.1. Törvényi szabályozás

A települési környezetvédelmi program elkészítését és tartalmi követelményeit a környezet védelmének általános szabályairól szóló 1995. évi LIII. törvény (továbbiakban: Kvt.) szabályozza.

„46. § (1) A települési önkormányzat (Budapesten a Fővárosi Önkormányzat is) a környezet védelme érdekében

a) biztosítja a környezet védelmét szolgáló jogszabályok végrehajtását, ellátja a hatáskörébe utalt hatósági feladatokat;

b) **önálló települési környezetvédelmi programot dolgoz ki a 48/E. §-ban foglaltak szerint, amelyet képviselőtestülete (közgyűlése) hagy jóvá;**

c) a környezetvédelmi feladatok megoldására önkormányzati rendeletet bocsát ki, illetőleg határozatot hoz;

d) együttműködik a környezetvédelmi feladatot ellátó egyéb hatóságokkal, más önkormányzatokkal, egyesületekkel;

e) elemzi, értékeli a környezet állapotát illetékességi területén, és arról szükség szerint, de legalább évente egyszer tájékoztatja a lakosságot;

f) a fejlesztési feladatok során érvényesíti a környezetvédelem követelményeit, elősegíti a környezeti állapot javítását.

(2) A **megyei önkormányzat** az épített és természeti környezet védelmével kapcsolatos feladatainak ellátása érdekében

a) a települési önkormányzatokkal és az illetékes megyei területfejlesztési tanáccsal egyeztetve megyei környezetvédelmi programot készít a 48/D. §-ban foglaltak szerint, amelyet a megyei közgyűlés hagy jóvá;

b) **előzetes véleményt nyilvánít a települési önkormányzati környezetvédelmi programokról**, illetve kezdeményezheti azok megalkotását;

- c) állást foglal a települési önkormányzatok környezetvédelmet érintő rendeleteinek tervezetével kapcsolatban;
  - d) elősegíti az 58. § (7) bekezdése szerinti egyezség létrehozását;
  - e) javaslatot tehet települési önkormányzati környezetvédelmi társulások létrehozására.
- (3) A megyei jogú város tekintetében a (2) bekezdés a) és b) pontja szerinti feladatokat az egyeztető bizottság [ÖT. 61/A. §] keretében kell ellátni.
- (4) A külön jogszabályban meghatározott települési önkormányzatnak az (1) bekezdés e) pontjában előírt környezetállapot-értékelést környezeti zajra vonatkozóan - a külön jogszabályban meghatározott területekre, létesítményekre, és az ott előírtak szerint - stratégiai zajtérkép alapján kell elkészítenie.

48. § (1) A települési önkormányzat képviselő-testülete, illetve a fővárosi önkormányzat esetén a fővárosi közgyűlés önkormányzati rendeletben - törvényben vagy kormányrendeletben meghatározott módon és mértékben - illetékességi területére a más jogszabályokban előírtaknál kizárólag nagyobb mértékben korlátozó környezetvédelmi előírásokat határozhat meg.

(2) A települési önkormányzat képviselőtestülete önkormányzati rendeletben más törvény hatálya alá nem tartozó egyes fás szárú növények védelme érdekében tulajdonjogot korlátozó előírásokat határozhat meg.

(3) **A települési önkormányzat környezetvédelmi tárgyú rendeleteinek, határozatainak tervezetét, illetve a környezet állapotát érintő terveinek tervezetét, a környezetvédelmi programot [46. § (1) bekezdés b) pont] a szomszédos és az érintett önkormányzatoknak tájékoztatásul, az illetékes környezetvédelmi igazgatási szervnek véleményezésre megküldi. A környezetvédelmi igazgatási szerv szakmai véleményéről harminc napon belül tájékoztatja a települési önkormányzatot.**

(4) A települési önkormányzat képviselő-testületének hatáskörébe tartozik:

- a) a füstködriadó terv,
- b) a háztartási tevékenységgel okozott légszennyezésre vonatkozó egyes sajátos, valamint az avar és kerti hulladék égetésére vonatkozó szabályok rendelettel történő megállapítása,
- c) a légszennyezettség szempontjából ökológiailag sérülékeny területek kijelölésével kapcsolatos eljárásban való közreműködés.
- d) területek zajvédelmi szempontból fokozottan védetté nyilvánítása,
- e) csendes övezet kijelölése, valamint
- f) a helyi zajvédelmi szabályok megállapítása.

(5) A (4) bekezdésben meghatározott feladatok végrehajtására a fővárosban

a) az a) és a b) pont tekintetében a fővárosi közgyűlés,

b) a d)-f) pont tekintetében

ba) a fővárosi kerületi képviselő-testület,

bb) a fővárosi önkormányzat által közvetlenül igazgatott terület tekintetében a fővárosi közgyűlés alkothat rendeletet.

(6) A polgármester (főpolgármester) levegőtisztaságvédelmi feladatkörébe, illetőleg államigazgatási, hatósági hatáskörébe tartozik:

a) a füstködriadó terv kidolgoztatása és végrehajtása;

b) a füstködriadó terv végrehajtása során a légszennyezést okozó, szolgáltató, illetve termelő tevékenységet ellátó létesítmények üzemeltetőinek más energiahordozó, üzemmód használatára kötelezése, az üzemeltető tevékenységének, valamint a közúti közlekedési eszközök üzemeltetésének időleges korlátozása vagy felfüggesztése;

c) a külön jogszabályban meghatározott szmoghelyzet (füstködállapot) bekövetkezése esetén az érintett lakosság tájékoztatása a meglévő és várható túllépés helyéről, mértékéről és

időtartamáról, a lehetséges egészségügyi hatásokról és a javasolt teendőkről, valamint a jövőbeli túllépés megelőzése érdekében szükséges feladatokról.

48/A. §(1) Az emberi egészség védelme, valamint a természeti erőforrások és értékek megőrzése és fenntartható használata érdekében - e vagy külön jogszabályban foglaltak előírása szerint - a környezettel, annak védelmével, illetve a környezetet veszélyeztető tényezőkkel kapcsolatos általános tervet (*átfogó környezetvédelmi terv*), az egyes környezeti elemekkel, azok védelmével, illetve a környezeti elemeket veszélyeztető egyes tényezőkkel kapcsolatos részletes tervet (*tematikus környezetvédelmi terv*) és egyedi környezeti adottsággal, problémával foglalkozó tervet (*egyedi környezetvédelmi terv*) kell készíteni.

(2) A tervezés során

a) az **alacsonyabb területi szintű környezetvédelmi tervet a magasabb területi szintű környezetvédelmi tervekkel,**

b) a tematikus és az egyedi környezetvédelmi terveket az adott területi szint átfogó környezetvédelmi tervével **össze kell hangolni.**

(3) A környezetvédelmi terv készítőjének az előkészítés során gondoskodnia kell a terv széleskörű társadalmi egyeztetéséről.

48/B. § (1) **Átfogó környezetvédelmi terv** az e törvényben szabályozott országos [40. §] és területi (regionális [48/C. §], megyei [48/D. §] és települési [48/E. §]) **környezetvédelmi program.**

(2) **Az átfogó környezetvédelmi terv tartalmazza:**

a) a környezeti elemek állapotának bemutatásán és az azt befolyásoló főbb hatótényezők elemzésén alapuló helyzetértékelést;

b) a fenntartható fejlődéssel összhangban álló, elérni kívánt környezetvédelmi célokat, valamint környezeti célállapotokat;

c) a célok és célállapotok elérése érdekében teendő főbb intézkedéseket (különösen a folyamatban lévő, illetve az előirányzott fejlesztésekkel és a működtetéssel kapcsolatos feladatokat), valamint azok megvalósításának ütemezését;

d) a kitzűzött célok megvalósításának szabályozási, ellenőrzési, értékelési eszközeit;

e) az intézkedések végrehajtásának, valamint a d) pont szerinti eszközök alkalmazásának várható költségigényét, a tervezett források megjelölésével.

(3) A területi környezetvédelmi programokban foglaltakat az adott területi szint fejlesztési koncepciójának és rendezési, valamint fejlesztéspolitikai terveinek kidolgozása, a döntéshozatal és a végrehajtás, továbbá az adott területre vonatkozó ágazati tervezés során érvényre kell juttatni.

(4) A területi környezetvédelmi programot szükség szerint, de legalább a Program megújítását, illetve felülvizsgálatát követően - a 48/A. § (2) bekezdésének figyelembevételével - felül kell vizsgálni.

48/E. §(1) A **települési környezetvédelmi programnak a település adottságaival, sajátosságaival és gazdasági lehetőségeivel összhangban - a 48/B. § (2) bekezdésben foglaltakon túl - tartalmaznia kell**

a) a légszennyezettség-csökkentési intézkedési programmal, valamint a légszennyezéssel,

b) a zaj és rezgés elleni védelemmel, a külön jogszabály alapján stratégiai zajtérkép készítésére kötelezett települési önkormányzatok esetén a stratégiai zajtérképek alapján készítendő intézkedési tervekkel,

c) a zöldfelület-gazdálkodással,

d) a települési környezet és a közterületek tisztaságával,

e) az ivóvízellátással,

- f) a települési csapadékvíz-gazdálkodással,
- g) a kommunális szennyvízkezeléssel,
- h) a települési hulladék-gazdálkodással,
- i) az energiagazdálkodással,
- j) a közlekedés- és szállításszervezéssel,
- k) a feltételezhető rendkívüli környezetveszélyeztetés elhárításával és a környezetkárosodás csökkentésével kapcsolatos feladatokat és előírásokat.

(2) Az (1) bekezdésben foglaltakon túl a települési környezetvédelmi program - a település adottságaival, sajátosságaival és gazdasági lehetőségeivel összhangban - tartalmazhatja

a) a települési környezet minőségének, környezetbiztonságának, környezet-egészségügyi állapotának javítása, valamint a természeti értékek védelme és fenntartható használata érdekében különösen:

- aa) a területhasználattal,
- ab) a földtani képződmények védelmével,
- ac) a talaj, illetve termőföld védelmével,
- ad) a felszíni és felszín alatti vizek, vízbázisok védelmével,
- ae) a rekultivációval és rehabilitációval,
- af) a természet- és tájvédelemmel,
- ag) az épített környezet védelmével,
- ah) az ár- és belvíz-gazdálkodással,
- ai) az üvegházhatású gázok kibocsátásának csökkentésével, az éghajlatváltozás várható helyi hatásaihoz való alkalmazkodással,
- b) a környezeti neveléssel, tájékoztatással és a társadalmi részvétellel kapcsolatos feladatokat és előírásokat.

**(3) A települési önkormányzat gondoskodik a települési környezetvédelmi programban foglalt feladatok végrehajtásáról, a végrehajtás feltételeinek biztosításáról, és figyelemmel kíséri a feladatok ellátását.**

(4)

(5) Települési önkormányzatok - az önálló települési környezetvédelmi program mellett vagy helyett - közös települési környezetvédelmi programot is készíthetnek.

**48/F. § (1) A területi környezetvédelmi program kidolgozója a program tervezetét az illetékes**

- a) környezetvédelmi hatóságnak,**
  - b)**
  - c) ingatlanügyi hatóságnak és**
  - d) egészségügyi államigazgatási szervnek**
  - e) a vízvédelmi hatósági feladatokat ellátó szervnek (a továbbiakban: vízvédelmi hatóság), és**
  - f) a vízügyi hatóságnak**
- véleményezésre megküldi.**

(2) A környezetvédelmi hatóság a véleményezésbe bevonja az illetékes környezetvédelmi igazgatási szervet, a védett természeti területek természetvédelmi kezeléséért felelős szervet, valamint a természetvédelmi hatósági feladatokat ellátó szervet, amelyek 30 napon belül tájékoztatják véleményükről a hatóságot.

**(3) A települési önálló vagy közös környezetvédelmi program tervezetét - az (1) bekezdésben meghatározott szerveken túl - az illetékes megyei önkormányzatnak, a megyei környezetvédelmi program tervezetét az illetékes regionális területfejlesztési konzultációs fórumnak is meg kell küldeni véleményezésre.**

(4) A véleményező szervek szakmai véleményükről hatvan napon belül tájékoztatják a környezetvédelmi program kidolgozóját.

(5) Az elfogadott területi környezetvédelmi programot meg kell küldeni a program tervezetét véleményezőknak.

(6) A területi környezetvédelmi programok végrehajtásának helyzetéről a lakosságot rendszeres időközönként tájékoztatni kell.”

A települési környezetvédelmi programnak összhangban kell lenni a településrendezési, -fejlesztési koncepciókkal is.

## 2. Helyzetértékelés - A környezet állapotának jellemzése

Vásárosnaményt a „Bereg kapuja”-ként is nevezik. Magyarország észak-keleti részén, Szabolcs-Szatmár-Bereg megyében, a Tisza, a Szamos és a Kraszna folyók találkozásánál fekszik. Nyíregyházától a 41 számú főúton közelíthető meg, de az 50 km-es távolság vasúton is megtehető. A sínpár állapota miatt azonban ez ma már nem olyan vonzó, hiszen csaknem két óráig tart az út a megyeszékhelyre, illetve vissza.

A mai város négy kisebb önálló településrészből (Vásárosnamény, Vitka, Gergelyi és Ugornya), valamint két tanyából szerveződött, ezek közül Gergelyit és Ugornyát 1939-ben egyesítették Gergelyiugornya néven.

Vásárosnamény 1969-ben egyesült Vitkával (a Károlyi-és Petőfi tanyákkal) és Gergelyiugornyával, 1970-től nagyközség, 1979-ben városi rangot kapott.

A város a 27 Beregi Többcélú Önkormányzati Társulásba tömörült településnek is a központja, több olyan szempont vizsgálható, amelyben közösen lehet kezelni az adottságokat. Ezt tükrözi a következő SWOT elemzés is. ( Strengths – Erősségek, Weaknesses – Gyengeségek, Opportunities – Lehetőségek, Threats – Fenyegetések )

### Vásárosnamény környezeti szempontú SWOT elemzése

<u>Erősségek:</u>	<u>Gyengeségek:</u>
<ul style="list-style-type: none"><li>- Tiszta, ipari károsító tényezőktől viszonylag mentes, vizekben gazdag természeti környezet; természeti értékek.</li><li>- Felszíni és rétegvizekben való gazdagság, az öntözési lehetőségek szinte korlátlanok.</li><li>- Három ukrán-magyar határátkelőhely közelsége.</li><li>- Nagy alma-feldolgozó kapacitás alakult ki.</li><li>- A kérődző állatok tartásának természeti feltételei adottak.</li><li>- Jó talajadottságok, nagy mennyiségű gyepes terület.</li><li>- A vonalas infrastruktúra hálózatok többsége jól kiépített.</li><li>- A képezhető (átképezhető) munkaerő-állomány potenciálisan rendelkezésre áll.</li><li>- Nagy értéket képviselő szellemi, tárgyi, kulturális örökség.</li></ul>	<ul style="list-style-type: none"><li>- Természeti katasztrófák (árvíz, belvíz, fagykár) által veszélyeztetett térség.</li><li>- Elöregedő népesség, elvándorlás, lakosságszám-csökkenés.</li><li>- Kiemelkedően magas munkanélküliség.</li><li>- Az általános képzettségi szint alacsony, a magasan képzett szakemberek elvándorlása jellemző.</li><li>- Magas a gyenge minőségű (alacsony AK értékű) földterületek aránya.</li><li>- Nem elegendő a mezőgazdasági termelői tároló kapacitás.</li><li>- A mezőgazdasági termelésnek alacsony a jövedelemtermelő képessége.</li><li>- Általános tőkehiány.</li><li>- Alacsony a gazdasági fejlettség szintje.</li><li>- A lakosság egészségi állapota az országosnál rosszabb.</li></ul>



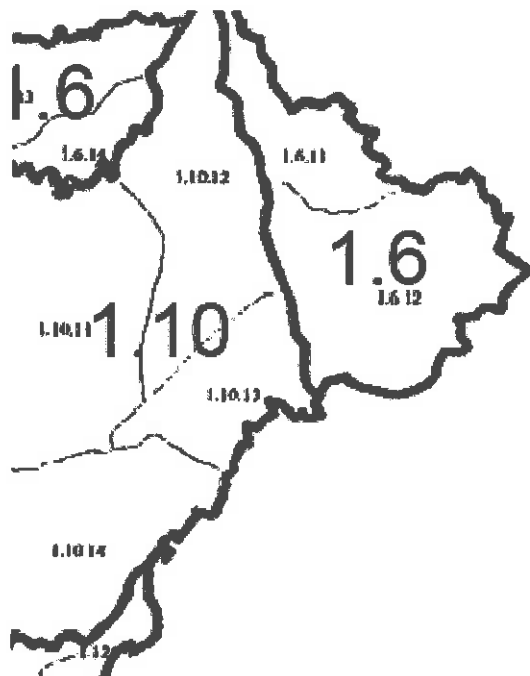
<ul style="list-style-type: none"> <li>- Egyedi tájtermékek.</li> <li>- Kiemelkedőek a kulturális, építészeti, népi hagyományok.</li> <li>- Jelentős idegenforgalmi potenciál.</li> <li>- A lakosság lokálpatriotizmusa, áldozatvállalása rendkívül magas.</li> <li>- A védett területek a Szatmár-Beregi Tájvédelmi Körzet részei.</li> <li>- Érzékeny Természeti Területek program mintaterülete a kistérség egy része.</li> <li>- Agrár Környezetvédelmi Programba bekapcsolódtak a gazdák.</li> <li>- Informatikai és telekommunikációs hálózatok kiépítettsége egyre nő.</li> <li>- Az új Tisza-híd és az M3-as autópálya gyorsabb elérési lehetőségeket nyújt.</li> </ul>	<ul style="list-style-type: none"> <li>- Magas a halmozottan hátrányos helyzetű roma etnikum aránya.</li> <li>- A társadalmi önszerveződés szintje alacsony.</li> <li>- Relatív nagy távolság a fejlett (hazai és európai) ipari centrumoktól, fizetőképes piacoktól.</li> <li>- Térségi marketing hiányosságai.</li> </ul>
<p><b><u>Lehetőségek:</u></b></p> <ul style="list-style-type: none"> <li>- Kiemelt kormányzati törekvés a vidék és a mezőgazdaság hatékony fejlesztése.</li> <li>- Jelentősen növekednek a mezőgazdaság fejlesztésére, a vidékfejlesztésre, rendelkezésre álló EU források.</li> <li>- Regionális Szilárdhulladék-program végrehajtása, szelektív hulladékgyűjtés működtetése.</li> <li>- Növekszik a minőségi egyedi termékek, tájtermékek iránti kereslet.</li> <li>- Határon átnyúló (magyar-ukrán) kapcsolatok erősödése.</li> <li>- Növekszik az igény a vidéki turizmus iránt.</li> <li>- Az idegenforgalmi befektetések növekedése.</li> <li>- Növekszik a biotermékek iránti igény és kereslet.</li> <li>- A roma etnikum felzárkóztatására sorozatosak a programok.</li> <li>- Jelentős támogatások a hátrányos helyzetű rétegek felzárkóztatásának segítésére.</li> <li>- Szatmár-Beregi Natúrpark programba bekapcsolódási lehetőség.</li> </ul>	<p><b><u>Veszélyek:</u></b></p> <ul style="list-style-type: none"> <li>- Lehetséges természeti katasztrófák.</li> <li>- A demográfiai mutatók tovább romlanak.</li> <li>- A halmozottan hátrányos helyzetű rétegek szociális válsága tovább mélyül.</li> <li>- A képzett munkaerő elvándorlása folytatódik.</li> <li>- Növekszik azok száma, akik kiszorulnak a munkaerő-piacról.</li> <li>- A mezőgazdasági termelés hatékonysága és versenyképessége tovább romlik.</li> <li>- Növekszik a műveletlen területek aránya, a gyomosodás veszélye.</li> <li>- Az idegenforgalom trendjei jelentősen megváltoznak.</li> <li>- A felelőtlen hulladékelhagyó magatartás, illegális szennyvíz-elhelyezés talaj- és vízszennyezéseket okozhat.</li> <li>- A hulladék nyílttéri, illetve háztartási tüzelőberendezésekben történő égetése rontja a levegő állapotát.</li> <li>- A nem kellően átgondolt beruházások okozhatnak nem kívánt környezetterhelést.</li> <li>- Nagy az átmenő teherforgalom, ami rontja a környezetminőséget.</li> </ul>

**Az elemzésnek megfelelő stratégiák kidolgozása és megvalósítása létfontosságú, de csak úgy, hogy a környezet elemei tartós vagy komolyabb szennyezését elkerüljék, de ezek túlmutatnak a környezetvédelmi program keretein.**



## Vásárosnamény környezetének szennyeződésekkel szembeni érzékenysége:

Vásárosnamény Magyarország nagytájai közül az Alföldön (1) helyezkedik el. A tájbeosztás szempontjából az 1.6. jelű Felső-Tisza-vidékhez tartozik, amely érintkezik az 1.10. jelölésű Nyírséggel. A felszíni szennyeződésekkel szembeni érzékenység szempontjából erősen érzékeny, porózus alapkőzettel rendelkezik. A talajvíz átlagosan 4 méteres mélységben helyezkedik el. A levegő szennyezettsége a kibocsátó ipari tevékenységek csökkenő voltának köszönhetően alapvetően csekély, de a fokozódó gépjármű forgalom és fűtési idényben a lakossági tüzelőhasználat jelentős minőségromlást eredményez.



### Tágabb környezetét a Felső-Tisza-vidék és a Nyírség jelenti.

E tájak környezetérzékenységén a rendszerek reagálását értjük a környezeti hatásokra annak függvényében, hogy milyen érzékenyen vagy közömbösen reagálnak az őket érő hatásokra. A terület iparosodottsága nem jelentős. A legnagyobb terhelést a közlekedés, a lakossági fűtés, a korszerűtlen hulladéklerakók és illegális szennyvíz leürítő helyek okozzák a környezeti elemekben. A mezőgazdasági műtrágyák mennyiségének felhasználása csökkent, de jelentős a növényvédő szerek alkalmazása – alma, szilva stb kártevői ellen-, melyek jelentős része kerülhet be a talajba és a vizekbe.

### A Felső-Tisza-vidék jellemzői a szennyeződésekkel szembeni érzékenység szempontjából

Mint az Alföld területének nagyobb része, ez a táj is erősen érzékeny, porózus alapkőzettel rendelkezik. A talajvíz átlagosan 2 és 4 méter közötti mélységben helyezkedik el, vagyis a felszínre jutó szilárd és folyékony szennyező – hidrofil- anyagok gyorsan eljuthatnak ide. Jelentős vízbázis húzódik a felszín alatt, tovább fokozva a környezetérzékenységet.

A talajok a savanyodásra érzékenység szempontjából a Szatmári- és a Beregi-síkságon többnyire erősen savanyú talajok, illetve észak felé savanyodásra mérsékelten érzékenyek.

#### **A Nyírség jellemzése a felszíni szennyezésekkel szembeni érzékenység szempontjából**

Ez a táj is porózus képződményeket tartalmaz, melyek erősen érzékenyek a felszíni szennyeződésekre. A talajvízszint átlagosan 2-3 méter mélyen található, még közelebb a felszínhez az előbbi tájhoz képest. Vagyis a talajra jutó – vízdékony- szennyeződések még gyorsabban eljuthatnak a talajvízbe.

A Nyírség taljai a savanyodásra érzékenység szempontjából többnyire savanyodásra erősen érzékeny homoktalajok. Mivel kicsi a pufferkapacitásuk, jelentős pH-csökkenéssel reagálnak a savanyú behatásokra.

Az összetett környezetérzékenységi térkép kategóriáinak megfelelően - az antropogén hatásokkal szemben - az előző jellemzés a következőképpen alakul:

#### **Felső-Tisza-vidék**

A Szatmár- Beregi –síkság területein jelentős természetvédelmi oltalom alatt álló részek találhatóak, ennek megfelelően ezek igen erősen érzékeny besorolás alá esnek. A többi rész erősen érzékeny minősítést kapott.

Vásárosnamény környékének tájai az egyedi szennyeződésekkel szemben is igen érzékenyek, s az összetett érzékenység is hasonlóan alakul. Minél erősebb védelemmel rendelkezik – jogilag- egy terület, annál érzékenyebbnek tekintjük. Fordítva is igaz, az érzékenyebb – legtöbbször értékesebb is – területek állapotromlásának megakadályozására egy nagyon fontos lehetőség a védelem alá helyezés valamilyen formája, ezáltal a területhasználat korlátozása. Fontos szempont még az is, hogy milyen egyedülálló értékkel- pl vízbázis- rendelkezik a táj. A folyóvölgyek a talajképző kőzetek érzékenysége miatt is érzékenyebb besorolást kapnak.

## 2.1. A települési környezet általános jellemzése

A város területének kimutatása az ingatlannyilvántartás adatai alapján (2010. októberi állapot):

Művelési ág	Belterület ha/m <sup>2</sup>	Külterület ha/m <sup>2</sup>	Zártkert ha/m <sup>2</sup>	Összesen ha/m <sup>2</sup>
Szántó	110,0937	1749,2072	5,0258	1864,3267
Rét	2,4340	110,8347		113,2687
Szőlő		11,6300	18,5531	30,1831
Kert		24,0123	8,2909	32,3032
Gyümölcsös	26,8534	619,4577	15,3581	661,6692
Legelő	4,2546	538,5000		542,7546
Nádas		1,6240		1,6240
Erdő	28,1812	1768,6678	0,2802	1797,1292
Kivett	872,6836	642,7917	2,6316	1518,1069
Fásított terület	0,4313	4,1128		4,5441
<b>Összesen</b>	<b>1044,9318</b>	<b>5470,8382</b>	<b>50,1397</b>	<b>6565,9097</b>

A környezeti elemek minőségét jelentős mértékben befolyásolja a település elhelyezkedése. Elsősorban az, hogy „tranzitvárosként” igen komoly az átmenő forgalom minden irányba. A vasúti pályaszakasz állapota miatt a személy- és teherforgalom egyaránt visszaesett az elmúlt évtizedekben, s jelentős pályarekonstrukciós munkálatok nélkül nem is várható lényeges javulás. Az autóbuzsos tömegközlekedés szerepe jelentős, de ezen kívül a közúti teherforgalom és a személyautók nagy száma a meghatározó.

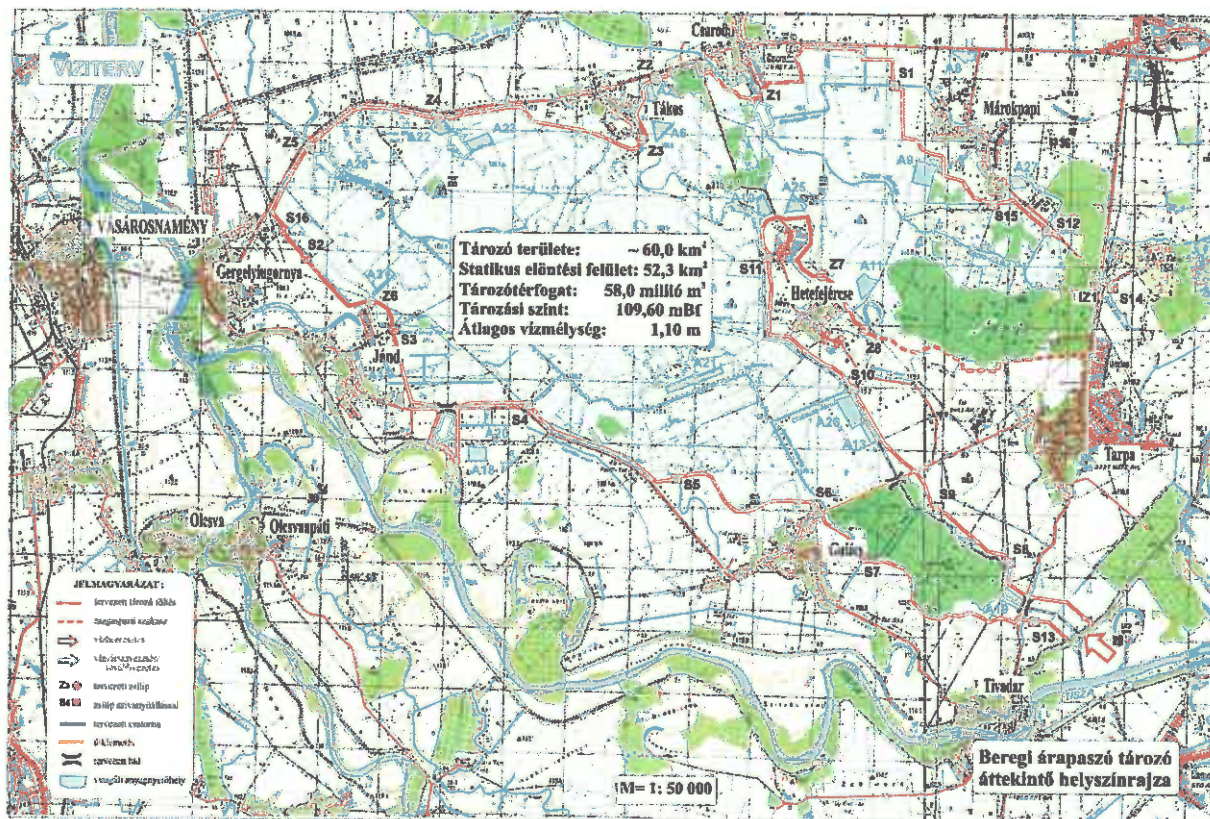
Vásárosnamény és Nyíregyháza között a 41-es főúton szinte nincs olyan napszak, amikor ne lenne komoly forgalom. Ez a helyzet a főút folytatásában Beregsurány felé is.

A termelő üzemek leállása, kapacitás-csökkenése miatti légszennyezés kevesebb terhelést okoz, de a közlekedés eredetű igen jelentős. Ezen kívül még a zaj- és fényszennyezést is fokozza.

A város földrajzi tagoltsága miatt a közigazgatási határon belül is komoly a napszakos ingázás. Iskola- és munkakezdekor a központba, délután pedig a hazafelé tartó forgalom jellemző.

A vidék lakóinak az életét erősen befolyásoló tényező a víz. A folyók okozta árvizek és a belvizes elöntések. A mezőgazdasági művelés alatt álló területek nagysága még mindig jelentős, bár sok helyen célszerű lenne az adottságoknak jobban megfelelő művelési ág váltás. Ezt szorgalmazta a Vásárhelyi Terv Továbbfejlesztése is. Az árvízi biztonság növelését ma már nem a töltéskoronák magasztásában, hanem a folyók természetéhez közeli lefolyásának a megteremtésében látják. Ehhez pedig a korábbi intenzív mezőgazdasági gyakorlatot fel kell cserélni a környezethez közelebb álló extenzív termelésre. Ehhez viszont pénz és tudatformálás is szükséges. A tervezett és a már elkészült árapasztó tározó rendszerek igyekeznek megoldást nyújtani az árvízi biztonságra és a vízhiány pótlására.

2015. november 26-án adták át a beregi térség árvízi biztonságát és a vízvisszatartás céljait is szolgáló új tározót. A Jánd és Gulács között fekvő, csaknem 60 millió m<sup>3</sup> víz befogadására képes, 69 vízvédelmi műtárgyat magába foglaló rendszer megnyitásával a Tisza vízszintjét 40-80 cm-rel is lehet csökkenteni. A töltések koronáján húzódó utak a kerékpáros turizmus/közlekedés fejlesztéséhez is hozzájárultak.



Természetes vizekben való gazdagsága miatt Vásárosnamény „üdülőváros” is. Az idegenforgalom legfőbb iránya a Tisza-parton – elsősorban az árvédelmi töltésen belül – elhelyezkedő üdülőövezet, illetve a töltés által védett oldalon található „Atlantika-Vízvidámpark” (strand-fürdő). A belvárosi részen megépített Szilva Termál és Wellness Fürdő pedig a szezonális vízi élmények lehetőségét nyújtja. Az ideérkezőknek a fürdőzésen kívül fontos célponttá vált a város, a Beregi és a Szatmári Kistérség területe, települései és egyre inkább előtérbe kerülnek a határon túlra szervezett túralehetőségek. Élénkül a kerékpáros-, a lovas-, és a vadászturizmus. Így a turizmus a város – és a kistérség – fejlesztési irányait jelentősen meghatározó tényezőjévé vált.

A Tourinform iroda adatai alapján:

	2011	2012	2013	2014	2015
A vendégéjszakák alakulása Vásárosnaményban.	20 803	16 940	18 111	13 538	16 086
A szálláshelyek száma Vásárosnaményban.	75	79	83	82	83
Kereskedelmi szálláshely	10	10	10	11	10
Magán szálláshely	65	69	73	71	73

A kistérség – ide értve a várost is – iparilag fejletlen, viszonylag kevés a szennyezett, túlhasznált terület. A város – de főleg a kistérség – mezőgazdasági jellegű, természet közeli állapotban megmaradt vidéknek minősül. Ez a tény igen sok hátránnyal, ugyanakkor előnnyel is jár, de a jövőbeli fejlesztési koncepciókat – mint alapadottság – mindenképpen alapvetően meghatározza.

Folyamatos a lakosságszám csökkenése, melynek okai az élveszületések számában és az elvándorlásban keresendők. Ezt támasztják alá a következő korcsoportos adatok:

Típus	2012	2013	2014	2015	2016
Állandó népesség	8 683	8 524	8 060	8 171	8 198
0-18 év közötti lakosság száma	1 590	1 568	1 349	1 418	1 404
19-62 évesek száma	5 442	5 374	5 119	5 216	5 216
62 év felettiak száma	1 651	1 582	1 592	1 537	1 563

**A Szabolcs-Szatmár-Bereg Megyei Kormányhivatal Vásárosnaményi Járási Hivatal Foglalkoztatási Osztálya adatszolgáltatása alapján a regisztrált álláskeresők száma:**

A regisztrált álláskeresők átlagléttszáma (fő)	Év				
	2011	2012	2013	2014	2015
Vásárosnamény összes	933	839	939	741	611
Pályakezdő álláskeresők száma	110	121	146	124	98
<b>A regisztrált álláskeresők korcsoportos megoszlása Vásárosnaményban (fő)</b>					
25 év alatti	196	159	210	165	136
26-50 év közötti	583	610*	572	435	340
50 év feletti	154	70*	157	141	135

\*2012. évben a korcsoportok eltérnek az azt megelőző és az azt követő évektől. 2012. évben 25 év alatti, 25-54 év közötti és 55 év feletti a korcsoport megbontása.

A KSH által nyilvántartott vállalkozások száma 2014-ben 1 852 volt, melyből 269 társasként volt bejegyezve. A működő vállalkozások száma 485 volt, ebből 187 társas vállalkozásként tevékenykedett.

A KSH honlapján közzétett adatokból a legfiatalabb korosztály egészségi állapotával kapcsolatban vonhatunk le következtetéseket:

**Népmozgalmi adatok Vásárosnaményban 2009- 2014 közötti években:**

Évek	Vásárosnamény város			
	Élveszületések száma			Csecsemőhalálozás (1 éven alul meghaltak száma)
	összes	férfi	nő	összes
2009	86	43	43	0
2010	83	47	36	0
2011	64	34	30	0
2012	73	32	41	0
2013	73	35	38	0
2014	72	32	40	1



Az általános és középiskolás tanulók között végzett szűrések eredményeként felismert problémák 2015/16 tanévben az iskolavédőnői adatszolgáltatás alapján:

Iskola és ifjúság-egészségügyi szűrések eredménye Vásárosnaményban				
	Általános iskolák (szűrésre kötelezett 2. 4. 6. 8. osztály)		Középiskolák Szűrésre kötelezett 10. 12. osztály)	
<b>Tanulói létszám</b>	978 fő		1003 fő	
<b>Vizsgált tanulók</b>	száma	aránya	száma	aránya
	465	%	408	40,6 %
<b>Kiszűrtek</b>	száma	aránya	száma	aránya
Mozgásszervi	68	15%	196	48%
Látáshiba	90	19%	127	31%
Szív-érrendszeri	9	2%	4	1%
Obesitas (elhízás)	78	17%	68	17%
Magatartászavar	3	0,6%	3	0,7%
Golyva	28	6%	23	5,6%
I-II-III kategóriájú testnevelés	31	6,7%	22	5,4%

Látható, hogy már gyermekkorban elég magas a mozgásszervi hibák aránya, ami a mozgásszegény életmód, a megváltozott közlekedési és szabadidő eltöltési szokásokra is visszavezethető.

Kevés a lehetőség a szabadidő hasznos eltöltésére a szabadban. Főként a tizenéves korosztály mozgásigényét nehéz kielégíteni. A – szintén kevés – játszótér a jó időben a kicsik játékanak a helyszíne, ahol a nagyobbak kerékpáros, görkorcsolyás ügyességi mutatványai komoly odafigyelést igényelnek a balesetek elkerülése szempontjából. Igény lenne egy „dühöngő” pályára, amelynek kialakítása megfelelne a baleset-megelőzés követelményeinek, ugyanakkor helyszínt biztosítana az ügyesség fejlesztésére, így a fiatalok nem a közterületeken vagy a közutakon „gyakorolnának”.

## 2.2. Az épített környezet elemei

A mesterségesen kialakított környezeti elemek fontos részei életünknek. Az esztétikai látvány mellett a funkcionális megfelelés is jelentős. Településünkön jellemzően az alföldi kisvárosokra, inkább az egyalakásos önálló családi házak a jellemzőek, csak a „belvárosi” részen van kialakított lakótelep emeletes házakkal.

A beépítettség növekedése fordított arányban áll a zöldfelületek nagyságával. Az építkezések, rekonstrukciók kivitelezésekor figyelmet kell fordítani a megfelelő nagyságú és minőségű zöldterületek kialakítására.

A Településrendezési Terv és a Helyi Építési Szabályzat tartalmazza a védett épületek jegyzékét és a beépítés helyi sajátosságait.

Fontos a műemléki vagy műemlék jellegű építmények állagmegóvása, lehetőség szerinti javítása.

### 2.3. A természeti környezet elemei

A Beregi-sík kistáj a Bereg–Szatmári-sík kistájcsoporthoz tartozik, a Tisza és a nem természetes tájhatárt képező országhatár között helyezkedik el.

A terület mai felszínének kialakulása a pleisztocén kor végére nyúlik vissza. A Beregi-sík része annak a hatalmas pleisztocén kori hordalékkúpnak, amelyet az Északkeleti-Kárpátok és Erdély felől érkező folyók akkumuláltak. A hordalékkúp vastagsága eléri a 150-200 métert, nagy arányban tartalmaz kavicsos anyagot. A Beregi – sík felszínfejlődésében jelentős változás következett be a pleisztocén végén (26 000 éve), amikor a Tisza, majd később a Szamos is elhagyta az Ér-völgyet és északnyugati irányba fordult. Ezzel a területen a folyóvíz vált a legfontosabb felszínformáló tényezővé.

A holocén során 5–15 m vastag, főként agyagos, iszapos rétegek halmozódtak fel a pleisztocén képződményeket szinte teljesen elfedve, részben erodálva. A felszín nagyobb részét fiatal öntésagyag, öntésiszap rétegek borítják. A 41-es főúttól délre eső területen – pl. Tákos déli határában – a felszíntől számítva átlagosan 4-5 m vastagságú igen magas agyagfrakciójú üledék képződött, az ez alatt található összlet, szinte átmenet nélkül vált át a kiváló vízzel való telítettségű apró szemű homokba.

Emellett a felszínen löszös iszap (K-en) és barnaföld (D-en) található. A jelentős mennyiségű agyagot és iszapot a folyók áradásaik alkalmával rakták le. A barnaföldek a medenceperemi vörösiszapok és barna erdőtalajok lepusztulástermékei, melyek jelentős részét a Szamos rakta le, amikor mai helyénél keletebbre folyt.

A Beregi-sík egyhangú felszínén az elhagyott folyómedrek jelentenek némi változatosságot, amelyek labirintusként hálózják be a felszínt. A medrek nagy részét a Tisza hagyta hátra, de akad köztük néhány Szamos-meder is, amelyeket ma a jóval kisebb vízhozammal rendelkező vízfolyások foglaltak el (Szipa, Csaronda). A Tisza a síkság keleti részéről tolódot fokozatosan délnyugati irányba, s mai helyzetét az újholocénban foglalta el. A felszínen lévő legrégebbi elhagyott medrek a pollenanalitikai vizsgálatok szerint mogyorófázis végéről, ill. a tölgyfázis elejéről származnak. Az ennél régebbi medermaradványokat a holocén üledékek már teljesen betemették.

Biztosra vehető, hogy a pleisztocén végén a Beregi-síkon több futóhomokbucka is kialakult, ám ezek áldozatul estek a Tisza és a Szamos oldalazó eróziójának.

A kistáj talaj- és rétegvizekben való gazdagságát csak részben magyarázzák a vízháztartási viszonyok (sokévi átlagos csapadék: 600-700 mm, sokévi átlagos párolgás 460 mm). Emellett a süllyedék laza kitöltésén át – kavics, durva homok – a határon túli hegységkeret bő csapadékú térszínéről (700-1200 mm) erőteljes felszín alatti áramlás is feltételezhető a folyók futásától megjelölt konzekvens lejtésirányban. Ebből arra következtethetünk, hogy a talajvíz nyomás alatt van.

A feltalaj a *Zamarin-féle* k szivárgási tényező alapján jó vízzáró képességű, amelyet a csapadék havi eloszlása és a talajvízszintek havi átlagértékei közötti sztochasztikus kapcsolat hiánya is igazol ( $R^2 = 0,0076$ ). A kiugróan magas csapadéértékeket sem követi a talajvízszint azonnali emelkedése, azok csak jelentős késéssel jelennek meg a talajvízértékekben. Fontos megemlíteni, hogy az elhagyott medrek aljzata és a talajvíz közötti kapcsolat jóval erősebb lehet, mint a környező területeken.

A talajok általában gyenge vagy közepes minőségűek. A folyók mentén elsősorban öntéstalaj, távolabb közepkötött és kötött, réti agyag és vályogtalajok váltakoznak, míg a térség nyugati oldalán éles vonallal lehatárolva a Nyírség rossz termőképességű homokja válik uralkodóvá.

A talajtípusok, folyók, a morotvák, és az erdőben gazdag területek a meteorológiai jellemzőkkel együtt döntően meghatározták a mezőgazdasági termelés formáját. Egybefüggő nagy, igazi nagyüzemi termelésre alkalmas szántók nincsenek.



A város környékén elsősorban gyümölcsstermesztés, szántóföldi növénytermesztés, és kisebb mértékben rét- és legelőgazdálkodás a jellemző.

### 2.3.1. A levegő állapota

A levegő állapotát elsősorban az emberi tevékenység és a légköri viszonyok befolyásolják.

A település levegőminősége a kevés ipari szennyező miatt jónak minősíthető. Az előző környezetvédelmi program elkészítése óta több üzem beszüntette tevékenységét, amely környezetvédelmi szempontból jó, de a foglalkoztatottság csökkenése a jövedelmek mérséklődését jelentette. Emiatt a lakosság egyre nagyobb hányada tér vissza a tisztább földgáz használatáról a szén és fatüzelésre, ami fűtési szezonban jelentős többletterhelést okoz.

Ipari eredetű lehetséges szennyezőforrások lehetnek a nagyobb kibocsátású üzemek, mint a NAFÉM KFT, a SWISS-KRONO KFT, illetve az esetleg betelepülő új üzemek. A biztonsági szabályok és a megfelelő működés mellett azonban az üzemzavar esetétől eltekintve normál működéskor nem jelentenek káros terhelést a levegő minőségére.

2007. decemberében végezték az utolsó manuális mérést a város légszennyezettségével kapcsolatban. Azóta csak a nyíregyházi állomások adatai alapján követhetjük a szálló por mennyiségére az országos légszennyezettség mérő hálózat adataiból. A város központjában lévő levegőminőséget mérő tábla adatai csak tájékoztató jellegűek, mivel a kalibrálása évek óta nem történt meg, így adatai nem tekinthetők pontosnak. Az elmúlt években a mérési adatok lekérdezését sem sikerült megvalósítani.

Tíz éve már az Autómentes Nap rendezvényeinek keretében a Természetbarát Diákkör tagjai végzik el szeptemberben három - öt napon keresztül a légszennyezettséget mérő tábla - Szabadság tér - kijelzőjén látható adatoknak a rögzítését. A 2015. év mérési eredményeit a melléklet tartalmazza.

A mérések a szén-monoxid (CO), nitrogén-dioxid (NO<sub>2</sub>), alsó légköri ózon (O<sub>3</sub>) gázoknak az egészségügyi határértékhez viszonyított %-os tartalmát mutatják. Ezek a vizsgált időszakokban nem lépték át a küszöbértékeket, de az évek folyamán többször érkezett a környéken lakóktól jelzés, miszerint több alkalommal is jelentős terhelést mutatott a műszer SO<sub>2</sub> és NO<sub>2</sub>-ra vonatkoztatva.

Főként a fűtési szezonban érzékelhető súlyos levegőminőség romlás, amikor a légköri viszonyok miatt a kéményekből kiáramló füstgázok nem tudnak elég magasra kerülni, hígulni, s órákon keresztül fojtogató a levegő.

Forró nyári napokon, amikor bedugul a forgalom, akkor pedig a gépjárművek okozta légszennyezés a meghatározó.

Fontos lenne a várost elkerülő utak építése, s a közlekedési szokások átgondolása, illetve, ha már a növekvő pénzhiány miatt egyre többen fűtenek földgáz helyett újból fa- és szénszarmazékokkal, akkor a fűtőberendezések állapotára és a kéményekre is jobban oda kell figyelni.

A legnagyobb közlekedési eredetű légszennyezésnek a Jókai Mór út, Beregszászi út kereszteződésének a közelében élők, a Szabadság tér, Kossuth Lajos út lakói, illetve fűtési szezonban a leszálló légáramlat által érintett területek tulajdonosai vannak kitéve.

### 2.3.2. Vizeink állapota

A Víz Keretirányelv értelmében a felszíni víztestek tekintetében 2015-ig el kellett érniük a jó vízminőséget, amelyet fenn is kell tartani.

A vízminőségi osztályok jellemzése alapján ez a következőket jelenti:

#### osztály: jó

Külső szennyezőanyagokkal és biológiailag hasznosítható tápanyagokkal **kismértékben terhelt**, mezotróf jellegű víz. A vízben oldott és lebegő, szerves és szervetlen anyagok mennyisége, valamint az oxigénháztartás jellemzőinek évszakos és napszakos változása az életfeltételeket nem rontja. A vízi szervezetek fajgazdasága nagy, egyedszámuk kicsi, beleértve a mikroorganizmusokat. A víz természetes szagú és színű. Szennyvízbaktérium igen kevés.

A jelenlegi állapotban természetes vizeink a legtöbb paraméter tekintetében nem felelnek meg ennek a vízminősítésnek. Ez nem csak rajtunk múlik, hiszen folyóvizeink a legtöbb szennyezést az országhatáron túlról hozzák, de sajnos mi is elég sokat teszünk azért, hogy ez az állapot lassan javul, illetve több helyen újra romlik. A természetes tisztulás nem tud lépést tartani a szennyeződések mennyiségével. A katasztrofális vízszennyezések elleni védekezésre hozták létre az alapjait az országhatárokon átnyúló vízgyűjtőterületek szerint tagolt vízminőség előrejelző rendszernek. A Tisza-vízgyűjtő Automatikus Vízminőségi és Riasztórendszer állomásainak jelenlegi megvalósítása a Tisza folyó hazai vízgyűjtő területére külföldről belépő azon három vízfolyás nagy gyakoriságú vízminőségi észlelésének megoldását biztosítja, amelyek a legjelentősebb szennyezőanyag-terheléssel érkeznek Magyarországra.

A Tisza vízminőségét az ukrainai Técsónél kialakított automata mérőállomás elemzi. Az MS-4 monitorállomás tulajdonosa és üzemeltetője a Kárpátaljai Állami Természeti Erőforrások és Ökológiai Igazgatóság (Ukrajna).

Az MS-4 monitorállomás műszerezettsége			
Vízminőségi paraméter	Mértékegység	Mérési tartomány	Működési elv
Víz hőmérséklet	C°	0-50	Digitális
pH		0-14	Potenciometria
Oldott oxigén	mg/l	0-20	Voltametria
Vezetőképesség	µS/cm	0-2000	Konduktometria
Ammónium ion	mg/l	0-10	Fotometria
Nehézfém analízátor (cink, kadmium, ólom, réz)	µg/l	0-5000	Polarográfia
Nitrát	mg/l	0-10	Fotometria
Cianid	mg/l	0-2	Polarográfia

A Tisza vízminősége a térség területén jelentősen nem változik és elsősorban a határon túli tevékenységek határozzák meg.

Rendkívüli szennyezéseket hoz a Szamos a határon túli területekről, amely a Tiszába ömlésekor ugyan hígul, de rontja annak a vízminőségét.

Nem tartozik a jó kategóriába a Kraszna vízminősége sem, így mindhárom folyó tekintetében komoly teendőink vannak, de a megoldást csak nemzetközi szinten lehet kivitelezni.

A tiszai szabadstrand működésével kapcsolatban évente legalább négy alkalommal kötelező a mintavétel, melyben a következő paramétereket méri:

Megrendelt vizsgálat	Vizsgálati módszer	Eredmény	Határérték	Alsó kimutatási határérték
Escherichia coli szám 100 ml-ben	MSZ EN ISO 9308-3:2000		1500/100 ml	15/100 ml
Enterococcus szám 100 ml-ben	MSZ EN ISO 9308-3:2000		500/10 ml	10/100 ml
Darabos szennyeződés	78/2008.(IV.3.) Korm. rendelet			
Makrofita	78/2008.(IV.3.) Korm. rendelet			
Szín	78/2008.(IV.3.) Korm. rendelet			
Átlátszóság	MSZ 12750/41-71			

A fentiekén kívül a víz hőmérsékletét is feljegyzik.

Ha a mérés határérték feletti értéket mutatna, akkor a következő vizsgálat eredményéig a Szabolcs-Szatmár-Bereg Megyei Kormányhivatal Vásárosnaményi Járási Hivatal Járási Népegészségügyi Osztálya fürdési tilalmat rendel el.

Fontos feladat még a felszíni vizek szennyezésének csökkentésére a két szennyvíztisztító telep rekonstrukciója, mert az önellenőrzések adatai alapján gyakoriak a minőségi kifogások, azaz a befogadók határérték feletti terhelései.

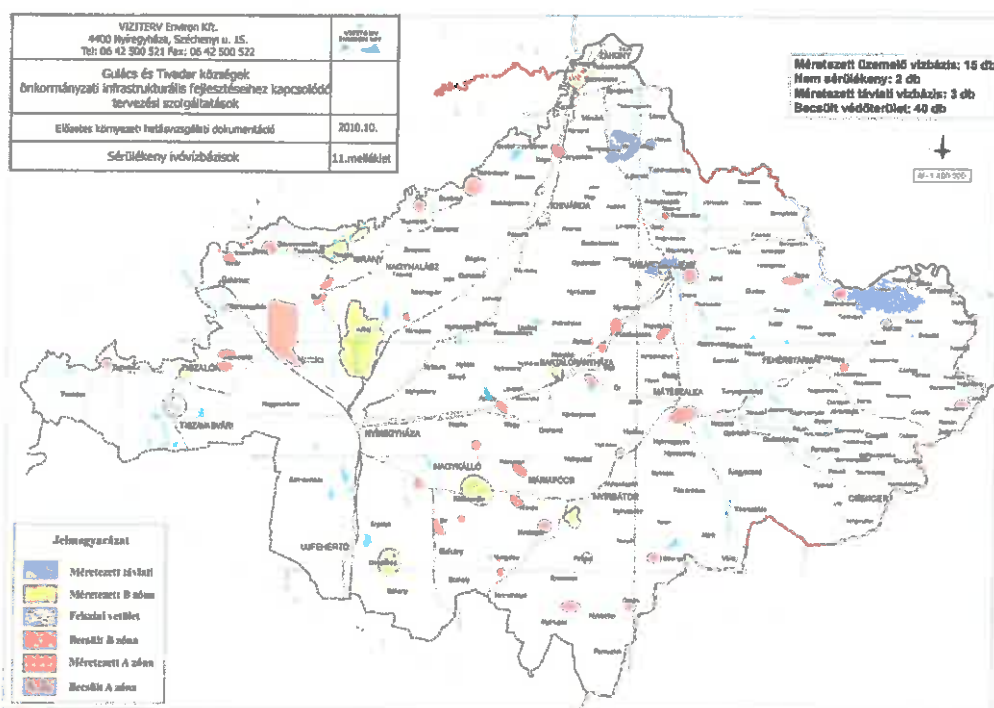
Vásárosnamény vízbázisa hidrológiai szempontból a Nyírségtől északra eső Tisza-parti síksághoz tartozik. A Nyírség, mint kiemelt hát, gravitációs eredetű, mélybehatoló regionális áramlási rendszert hoz létre, amelynek leszálló ágát képviseli a nyírségi hátság, felszálló része pedig kb. a Tisza és a Keleti-főcsatorna vonalát követi. Ennek megfelelően a talajvíz a területen természetes állapotban felfelé mozog, a mélyebb rétegekbe szűrődött kutak nyugalmi vízszintje egyre magasabban áll be.

Az eredeti nyugalmi vízszintek alapján a természetes állapotbeli (víztermelést megelőző) vízmozgást tekintve a területen kismérvű feláramlás volt valószínűsíthető (Halász Béla és mások nyomán). Az alsó pleisztocén rétegek eredeti vízszintje kb. 108 mBf, a felső rétegeké kb. 106 mBf lehetett. A helyi 100-120 méteres pleisztocén rétegvastagság alapján a vertikális hidraulikus gradiens értéke tehát +0,025 m/m lehetett eredetileg.

A felszín alatti rétegvizek minősége megfelelő, a perényi tanyai vízmű rekonstrukciójával az ammóniaszint lecsökkentésre került az uniós szabványoknak megfelelő szintre, a gergelyugornyai programrész pedig az arzénmentesítésre adott megoldást.

A felszín közeli talajvíz elszennyeződése viszont még ma is tart. A szennyvízhálózat kiépítése előtti terhelések még nyomon követhetők, de ettől komolyabb problémát jelent, hogy még ma is sok helyen a háztartásból, állattartásból keletkező „végtermékek” egy részét még különböző módszerekkel a talajba juttatják. Ez pedig a talaj, és hosszabb távon a vízkészletek elszennyeződést eredményezheti.

A lenti térképen is látszik, hogy a távlati vízbázisunk a sérülékeny vízbázisok közé tartozik, amelynek védelme kiemelkedően fontos. A VIII. mellékletben szereplő ingatlanokon folyó megfelelő terület- és földhasználat ebben is kiemelkedő szereppel bír.



A települési bezárt hulladéklerakó az 50 éves felszíni védőterület által érintett ingatlanok közé tartozik. Rekultivációjának első üteme már megtörtént, az éves monitorozás a Felügyelőség által előírtaknak megfelelően zajlik.

### 2.3.3. Az élővilág

A város közigazgatási határában nagyobb, összefüggő természetes erdőterületek nincsenek. Meghatározóak a folyók hullámtereiben fennmaradt puhafájú ligeterdők és a homokos területek telepített akácosai. A keményfájú ligeterdők csak a magasabb fekvésű területeken található meg foltokban.

A táj meghatározó elemei a kisebb facsoportok, ligetek, az egykori mezővédő erdősávok telepített, vagy természetes eredetű maradványai.

A művelésből kivont szántók és rétek, legelők egy része erdősítésre került a támogatási források felhasználásával.

A terület mozaikos szerkezetben megőrizte a természetközeli állapot elemeit, főként a folyók mentén. Elsősorban a Szamos és a Tisza hullámterére jellemzőek az egykori fűz-nyár ligeterdők (*Salicetum albae-fragilis*), és tölgy-kóris-szil ligetek (*Fraxino-pannonicae-Ulmetum*) társulásai ( Sárkánykert, Bagiszei erdő).

Különösen fontosak és egyediek az emberi hatásokra megtelepült mozaikos társulásszerkezetet mutató egykori „kubik” gödrök. (Gergelyugornya – hajókikötő mellett, Gergelyugornya – Tiszaszalka közötti gátszakasz egyes részei),

Jelentősek a természetes állóvizek (Keskeny és Halvány tavak) vízi és vízparti társulásai.

A homokos területeken az akácok és nemesnyárasok erdőültetvényei között csak foltokban maradtak fenn a ritka Nyírségi mészkerülő homokpuszta gyep (*Festuco vaginatae - Corynephorum*) kisebb szegmensei.

A folyók mentén természet közeli állapotú gyepes, fásodó ligetek és fasorok maradtak fenn. Ezek értékesek, őrzik az ártéri veresgyűrűs (*Solidagini - Cornetum*) és töviskés (*Pruno spinosae - Crataegum*) társulások természeti elemeit.

Állatvilágában több fokozottan védett élőlény is előfordul, elsősorban a folyók menti ártéri növény- és állattársulásokhoz és a holtágak élőhelyeihez kötve (gémtelepek, fekete gólya...stb).

A városi épületekhez kötött védett denevér-kolóniák és gyöngybagoly előfordulás figyelhető meg (vitkai, gergelyugornyai, és vásárosnaményi templomok padlása, Tomcsányi kastély pincéi).

A helyi védettségű területek nagysága a városban az országos átlagtól is kisebb. Csupán a Vitkai Platánsor élvez helyi rendeletben szabályozott védelmet. Vásárosnamény Város Önkormányzata Képviselő-testületének a helyi jelentőségű védett természeti terület védettségének fenntartásáról szóló 28/2007. (I. 04.) rendeletében fenntartotta Szabolcs-Szatmár-Bereg Megye Tanácsának korábbi rendelkezéseit.

A város környékén intenzív homokbányászat folyik. A Bányakapitányságok és a természetvédelmi hatóságok által engedélyezett formában működő homokbányákban védett és veszélyeztetett madarak fészkelő helyei alakultak ki a partoldalokban (partifecske, gyurgyalag). Ezek odúinak költési időben való védelme egyeztetés alapján a kitermelés átszervezésével megoldható.

Vásárosnamény környékének természetes vadállományát az alapvető természeti adottságokon túl a területen folyó mezőgazdasági művelés és erdőgazdálkodás határozza meg.

Állományuk különösen a vaddisznó, az őz, és fácán esetében jelentős.

A terület élővizekben igen gazdag. A folyóvizek halállomány nagysága és a halászat, a folyók szennyezésével szoros összhangban van.

A cian- és nehézfém-szennyezés súlyos környezeti károkat okoztak. Bár a szennyezés gyorsan levonult, s folyók természetes egyensúlya hamar visszaállt, mégis komoly hatást idézett elő.

A tisztított szennyvizek befogadóként is hasznosuló felszíni vízfolyások szennyeződésektől való védelme fokozott odafigyelést követel. A Halvány, a Keskeny vízjárása, vízellátottsága miatt a nagyobb Kraszna és Tisza folyókéthől eltérőbb figyelmet érdemel. Ezek élővilágában ugyanis kisebb szennyezés is nagy károkat tud okozni.

„Az Európai Unió által létrehozott Natura 2000 egy olyan összefüggő európai ökológiai hálózat, amely a közösségi jelentőségű természetes élőhelytípusok, vadon élő állat- és növényfajok védelmének keresztül biztosítja a biológiai sokféleség megőrzését és hozzájárul kedvező természetvédelmi helyzetük fenntartásához, illetve helyreállításához.



A Natura 2000 hálózat az Európai Unió két természetvédelmi irányelve alapján, az 1979-ben megalkotott **madárvédelmi irányelv** (2009/147/EK korábban 79/409/EGK) végrehajtásaként kijelölésre kerülő különleges madárvédelmi területeket és az 1992-ben elfogadott **élőhelyvédelmi irányelv** (43/92/EGK) alapján kijelölésre kerülő különleges természetmegőrzési területeket foglalja magába.

A madárvédelmi irányelv általános célja a tagállamok területén, természetes módon előforduló összes madárfaj védelme. Különleges madárvédelmi területnek azok a régiók számítanak, amelyek az 1. mellékletben felsorolt, a tagállam területén rendszeresen előforduló, illetve az 1. mellékletben nem szereplő, de természetvédelmi szempontból jelentős vonuló fajok nagy állományainak adnak otthont, valamint a vízimadarak szempontjából nemzetközi jelentőségű vizes élőhelyeket foglalnak magukban.

Az élőhelyvédelmi irányelv fő célkitűzése a biológiai sokféleség megóvása, a fajok és élőhelytípusok hosszú távú fennmaradásának biztosítása, természetes elterjedésük szinten tartásával vagy növelésével. Az irányelv írja elő az európai ökológiai hálózat, a Natura 2000 létrehozását, melynek a madárvédelmi irányelv rendelkezései alapján kijelölt területek is részei. A különleges természet-megőrzési területeket az 1. mellékleten szereplő közösségi jelentőségű természetes élőhelytípusok (amelyeket az eltűnés veszélye fenyeget, vagy kicsi a természetes elterjedésük, vagy egy adott biogeográfiai régió belül jellemző sajátosságokkal bírnak) és a 2. számú mellékleten szereplő közösségi jelentőségű (veszélyeztetett, sérülékeny, ritka vagy endemikus) állat- és növényfajok védelmére kell kijelölni. Azok az élőhelytípusok és fajok, melyek fennmaradását csak azonnali intézkedéssel lehet biztosítani, kiemelt jelentőségűek és az unióban elsőbbséget, prioritást élveznek.

Magyarországon a Natura 2000 területeket 46 közösségi jelentőségű élőhelytípus, 36 növényfaj, 91 madárfaj és 105 egyéb állatfaj jelentős hazai állományai alapján jelölték ki.

Az Európai Bizottság 2011-ben hivatalosan is deklarálta, hogy Magyarországnak nem kell több Natura 2000 területet kihirdetnie, jóváhagyta a hazai Natura 2000 hálózatot. Ez stratégiai jelentőségű előny Magyarország számára, hiszen a bizottsági jóváhagyás alapján ettől kezdve a Natura 2000 területek szakmailag megfelelő, az érintett társadalmi szereplők bevonásával történő kezelésére, a kommunikáció javítására stb. lehet fordítani a kapacitásokat, másfelől a gazdasági szereplők is kiszámíthatóbb jogi környezetben működhetnek, hiszen már véglegesedtek a Natura 2000 hálózat határai.

Jelenleg Magyarországon összesen 479 különleges természetmegőrzési terület és 56 különleges madárvédelmi terület található.

A Natura 2000 területek hazai szabályozásának kereteit a természet védelméről szóló 1996. évi LIII. törvény (a továbbiakban: Tvt.) 41/A. §-a tartalmazza. Eszerint a Natura 2000 területeket a Kormány jelöli ki és teszi közzé, valamint meghatározza az e területekre alkalmazandó szabályokat. A Tvt. rendelkezéseinek megfelelően a Natura 2000 területekre vonatkozó főbb szabályokat az európai közösségi jelentőségű természetvédelmi rendeltetésű területekről szóló 275/2004. (X. 8.) kormányrendelet (a továbbiakban: Natura Korm. rendelet) állapítja meg. Az európai közösségi jelentőségű természetvédelmi rendeltetésű területekkel érintett földrészetek helyrajzi számos listáját pedig a 14/2010. (V. 11.) KvVM rendelet sorolja fel. A kijelölés alapjául szolgáló közösségi jelentőségű fajok és élőhelyek listáit (1. A) számú melléklet – Közösségi jelentőségű madárfajok, 2. A) számú melléklet - Közösségi jelentőségű állatfajok, 3. A) számú melléklet - Közösségi jelentőségű növényfajok, 4. A) számú melléklet - Közösségi jelentőségű élőhelytípusok, 5. számú melléklet - Különleges madárvédelmi területek), valamint a Natura 2000 területek nevét és kódját a Natura Korm. rendelet tartalmazza.

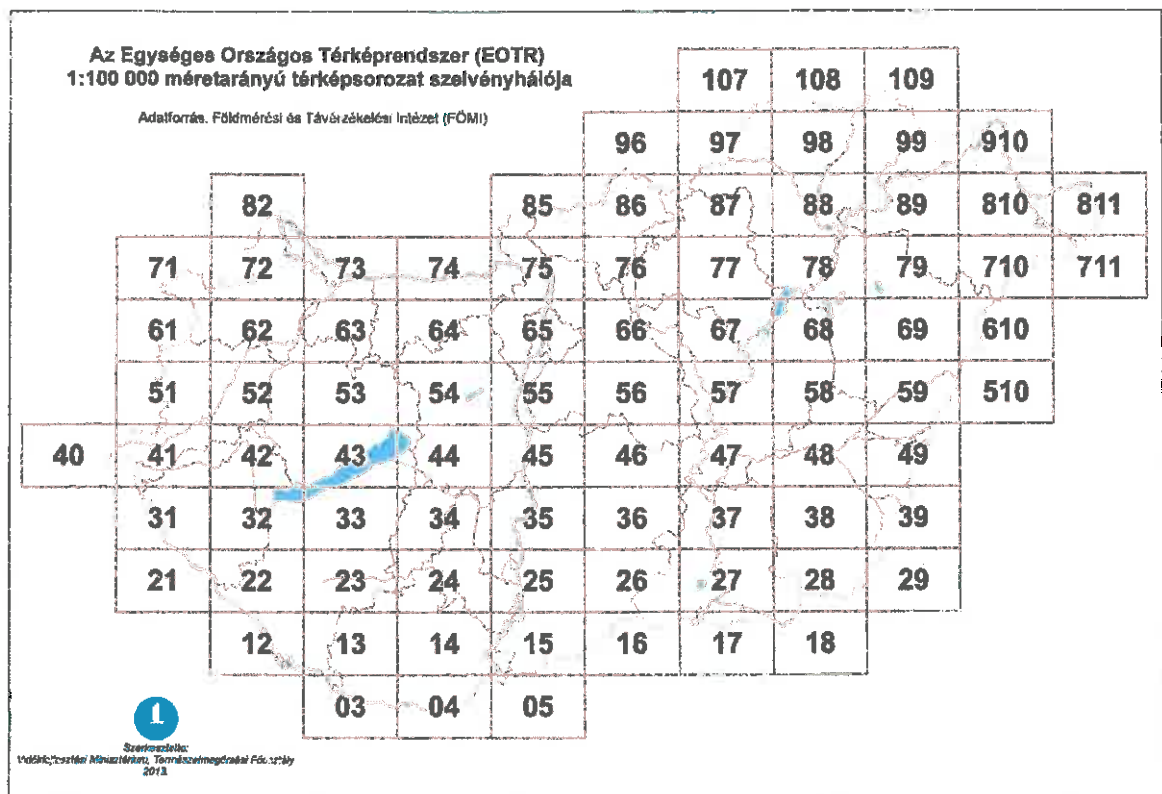
A Natura 2000 hálózat jelentős mértékben hozzájárul a vidék fenntartható fejlődéséhez alternatív jövedelemszerzési lehetőségek megteremtésével, a vidéki munkaerő foglalkoztatásának és a vidék turisztikai vonzerejének növelésével, biotermékek

kereskedelmével és az agrár-környezetvédelmi intézkedésekkel. A természeti értékek megőrzése és gondozása is járhat gazdasági előnyökkel, amit Magyarországon már számos példa bizonyít.”

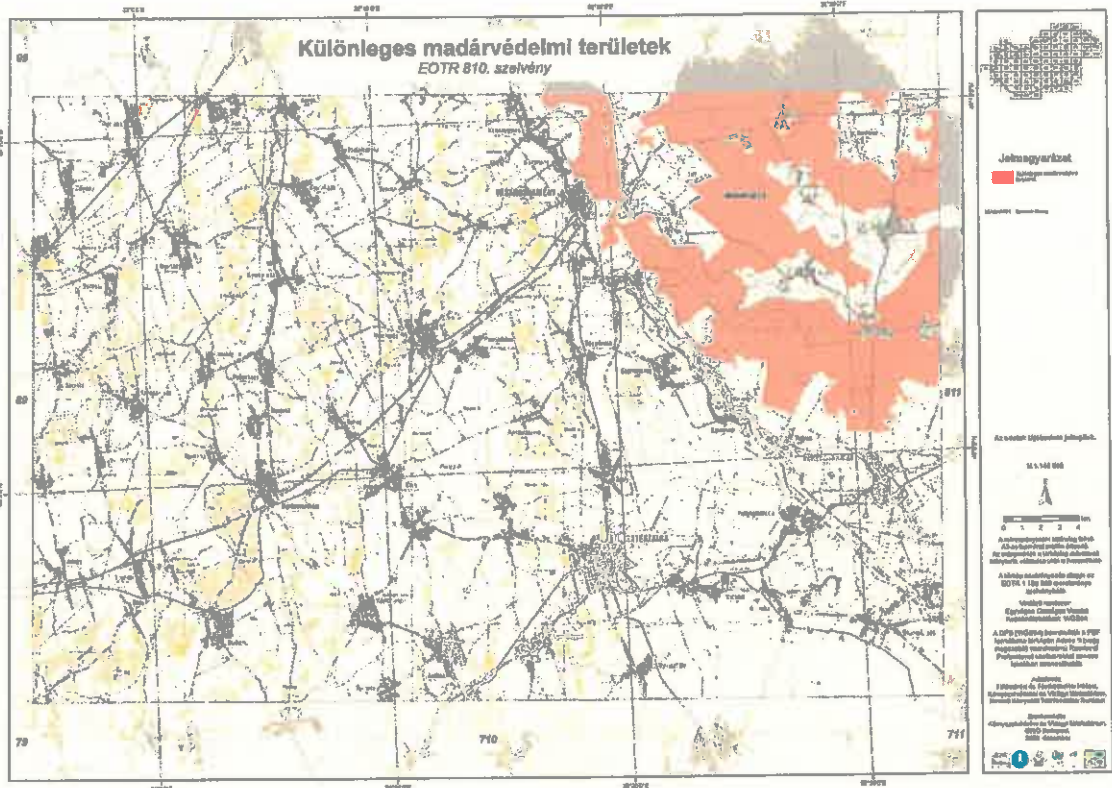
Forrás: [http://www.termeszetvedelem.hu/?pg=menu\\_2090](http://www.termeszetvedelem.hu/?pg=menu_2090)

Vásárosnamény közigazgatási területének jelentős része szerepel az európai közösségi jelentőségű természetvédelmi rendeltetésű területekkel érintett földrészletekről szóló 14/2010. (V. 11.) KvVM rendelet (továbbiakban: KvVM rendelet) mellékleteiben a Felső-Tisza kiemelt jelentőségű természetmegőrzési terület – HUHN20001, Tarpa-Tákos kiemelt jelentőségű természetmegőrzési terület – HUHN20048, Szatmár-Bereg különleges madárvédelmi terület – HUHN10001 részeiként. Az érintett területek helyrajzi számok szerinti felsorolását a VKP III/A. számú melléklete tartalmazza, a Felső-Tisza kiemelt jelentőségű természet megőrzési területek (SAC) jelölő fajait, a kijelölés alapját pedig a III/B melléklet részletezi.

A KvVM rendelet 6. mellékletében szereplő térképek 810-es szelvényei mutatják az önkormányzat illetékességi területeit érintő helyeket.







### 2.3.4. Zajszenyezés

A magas gépjárműforgalom – főként a teherforgalom – jelentősen kiveszi a részét nemcsak a levegő, hanem a zajszenyezés terén is. Ez a zaj és rezgés időnként és helyenként az épületek állagának a romlásáért is felelős, valamint a városlakók nyugalma is zavarja.

Az OSB lapokat gyártó üzem zajkibocsátásának a csökkentésére a SWISS KRONO KFT megkezdte a tervezési munkálatokat.

A YOUNG KFT Jókai úti üzeme, a Spar és a Penny Market áruházai is a rakodás és szállítás megfelelő szervezésével tudják biztosítani a közelben lakók pihenéshez való jogának érvényesülését.

Betakarítási szezonban a Vörösmarty Mihály utcában élők pihenését zavarhatja a megnövekedett tehergépjármű forgalom.

A vasút személyszállítási tevékenysége nem túl jelentős, az ipari termelés erősödése esetén számolni lehet megnövekvő teherforgalommal.

A zömében gépjárművel történő áruszállítás a városközpont folyamatos terheléséért felelős.

A szabadidős tevékenységek közül két fontos területen szükséges komoly beavatkozás. Nyáron a gergelyugornyai lakosok pihenéshez való joga sérül az éjszakai programokat kedvelők miatt.

Évszaktól függetlenül jelentkezhet a szórakoztató tevékenységet folytató vendéglátó egységek és vendégeik által a környezetet zavaró zajhatás.

## 3. Az elérni kívánt környezetvédelmi célok és környezeti célállapotok

### 3.1. Általános célok

Az általános célok megegyeznek a IV. Nemzeti Környezetvédelmi Program (továbbiakban: IV. NKP) célkitűzéseivel, amelynek **stratégiai céljai**:

- a) az életminőség és az emberi egészség környezeti feltételeinek a javítása;
- b) a természeti értékek és erőforrások védelme, fenntartható használata;
- c) az erőforrás-takarékosság és a –hatékonyság javítása, a gazdaság zöldítése.

Az átfogó célok megvalósítása - miképpen ezt a helyzetértékeléssel foglalkozó fejezetben szereplő hajtóerők és összetett hatásfolyamataik is mutatják - nem csupán környezetpolitikai feladat. A különböző szintű programok összehangolása fontos a IV. NKP feladatai megoldása érdekében, hogy ott valósuljanak meg, ahol az a leghatékonyabban biztosítható, és a megfelelő tudás és helyismeret is rendelkezésre áll.

### 3.2. Tematikus célok

Az átfogó programok konkretizálását jelentik.

**A IV. NKP célkitűzései a következő területekre koncentrálnak:**

- I. **Az életminőség és az emberi egészség környezeti feltételeinek a javítása**

- 1) A levegőminőség javítása;
- 2) A zajterhelés csökkentése;
- 3) Ivóvízminőség és egészség;
- 4) Szennyvízelvezetés és –tisztítás, szennyvíziszap kezelés, hasznosítás;
- 5) Környezet és egészség,
  - a) Fürdővizek minősége,
  - b) Beltéri levegőminőség,
  - c) Biológiai allergének,
  - d) Klímaváltozás egészségügyi hatásai,
  - e) Környezet-egészségügyi információs rendszer,
  - f) Zöldfelületek védelme,
  - g) Kémiai biztonság,
  - h) Nukleáris biztonság, sugáregészségügy.

## **II. A természeti értékek és erőforrások védelme, fenntartható használata**

- 1) A biológiai sokféleség megőrzése, természet- és tájvédelem;
  - a) A Natura 2000 területek, valamint a védett természeti, illetve nemzetközi természetvédelmi egyezmények hatálya alá tartozó területek megőrzése,
  - b) Földtani természeti értékek megőrzése,
  - c) A tájszerkezet, tájjelleg, tájpotenciál védelme,
  - d) A védett, a védelemre szoruló, illetve közösségi jelentőségű fajok természetvédelmi helyzetének javítása,
  - e) Természetvédelmi oltalom alatt álló területek és természeti értékek kezelése, fenntartása, őrzése,
  - f) Természetvédelmi monitoring, nyilvántartás és információs rendszer;
- 2) Talajok védelme és fenntartható használata;
- 3) Vizeink védelme és fenntartható használata,
  - a) Vízyűjtő-gazdálkodási tervezés és monitoring,
  - b) Stratégiai vízkészletek megőrzése,
  - c) Kiemelt fontosságú vízgazdálkodási feladatok,
  - d) Területi vízgazdálkodás,
- 4) Környezeti kármegelőzés és kárelhárítás;
  - a) Környezeti kármentesítés.

## **III. Az erőforrás-takarékosság és a –hatékonyság javítása, a gazdaság zöldítése**

- 1) Erőforrás-takarékosság és –hatékonyság javítása;
- 2) A fogyasztás környezeti hatásainak csökkentése;
- 3) Energiatakarékosság és –hatékonyság javítása,
- 4) Az üvegházhatású gázok kibocsátásának csökkentése, felkészülés az éghajlatváltozás hatásaira;
- 5) Hulladékgazdálkodás,
- 6) Az agrárgazdaság környezeti aspektusai,
- 7) Az erdőgazdálkodás környezeti aspektusai,
- 8) Az ásványkincsekkel való gazdálkodás környezeti szempontjai,
- 9) Közlekedés és környezet,
- 10) Turizmus – ökoturizmus.

**Az NKP I. melléklete a biológiai sokféleség megőrzésének tervezését öleli fel, melynek színterei a következők:**

1. Területhasználat;
2. Vízgazdálkodás;
3. Mezőgazdaság;
4. Erdészet és erdőgazdálkodás;
5. Halgazdálkodás, halászat, horgászat,
6. Területfejlesztés és turizmus,
7. Vadászat;
8. Bányászat.

**A IV. Nemzeti Természetvédelmi Alapterv (a továbbiakban NTA-IV) -2015-2020-ra szóló cselekvési terve részletezi a természetvédelmi célokat:**

*-„ A biológiai sokféleség megőrzése (az EU biológiai sokféleség stratégia hazai megvalósítása):*

- a biológiai sokféleség csökkenésének és az ökoszisztéma szolgáltatások további hanyatlásának megállítása 2020-ig, valamint állapotuk lehetőség szerinti javítása;
- a hazai ökoszisztémák és szolgáltatásaik térképezése és értékelése;
- az élőhely-rehabilitációs és -rekonstrukciós munkák folytatása, legalább 15% degradált élőhely rekonstrukciója és monitorozása;
- a biológiai invázió kezelése.
- A Natura 2000 hálózat működtetése:
- finanszírozás bővítése;
- fenntartási tervek elkészítése, a területek felügyelete;
- monitorozás fejlesztése;
- kommunikáció erősítése.
- A barlangok és a földtani természeti értékek természetvédelmi helyzetének javítása.
- Hazánk táji örökségének és táji sokféleségének ágazati együttműködésen alapuló komplex védelméhez szükséges feltételek kialakítása, jogi környezetének felülvizsgálata.
- A természetvédelmi tervezés erősítése, a nemzeti parkok övezeti besorolásának kihirdetése.
- A természetvédelem jogi, intézményi, személyi és költségvetési hátterének javítása.
- A természetvédelem általános finanszírozásának javítása:
- a védettségi szint helyreállításáról szóló törvény végrehajtásához szükséges pénzügyi forrás, valamint az európai uniós pályázatokhoz szükséges önrész biztosítása;
- a természetvédelmi fejlesztések európai uniós forrásokból történő finanszírozásának leghatékonyabb kihasználása.
- A nemzetközi természetvédelmi, tájvédelmi kötelezettségek teljesítése.
- Természetvédelmi Őrszolgálat létszámának fejlesztése és megfelelő technikai eszközökkel való ellátása.
- Társadalmi kapcsolatok fejlesztése:
- a nyilvánosság tájékoztatása a védett természeti- és Natura 2000 területekre, valamint a védett természeti értékekre vonatkozó szabályozás megismertetésével;
- a nagyobb környezeti tudatosság elérése, a természetvédelem elfogadottságának javítása érdekében.
- A természetvédelem ökoturisztikai létesítményei és szolgáltatásai körének, színvonalának fejlesztése.
- A természetvédelmi kutatás, fejlesztés támogatása:

- a természetvédelmi szakemberképzés, és továbbképzés minőségének javítása, a jelenleg jó gyakorlat beemelése a felsőoktatásba;
- a nemzeti parkokban folyó, alkalmazott természetvédelmi (gyakorlati) kutatások ösztönzése, erősítése.
- A Természetvédelmi Információs Rendszer továbbfejlesztése:
- monitorozási adatok integrálása;
- a rendszer külső adatkapcsolatainak biztosítása, az állami nyilvántartások összehangolása;
- a természetvédelmi biotikai adatgyűjtést célzó monitorozó programok folyamatos működtetése, intézményi és pénzügyi háttér biztosítása. „

**A „Nemzeti Vízstratégia a Vízgazdálkodásról, Öntözésről és az Aszálykezelésről” vizeink védelmével és fenntartható használatával kapcsolatban fogalmaz meg feladatokat.**

*„A stratégia megalkotásának célja a vizek mennyiségi és minőségi védelmének, a vízhasználatok (beleértve az ivóvízellátást, az ipari és öntözési célú vízkivételeket, az ökológiai vízigényeket) igényeinek, a vizek többletéből vagy hiányából eredő káros hatások csökkentésének, megelőzésének biztosítása. A stratégia az alkotmányos alapelvekre, a hazai és EU szabályozásra, a már elkészített egyéb stratégiákra, tervekre, programokra épül. Feladata a vizek kezelésével kapcsolatos célkitűzések meghatározása, és a feladatok megoldásához szükséges intézkedések megvalósítási feltételeinek megteremtése, az öntözéses gazdálkodás lehetőségeinek megteremtése, a klímaváltozás és az aszály káros hatásainak megelőzése és mérséklése.*

#### **Magyarország vízpolitikai célkitűzései:**

- Magyarország elsődleges célkitűzése felszíni- és felszín alatti vizeinknek a Víz Keretirányelv szerinti „jó” minőségi és mennyiségi állapotának elérése és megőrzése, valamint a velük való hosszú távú és fenntartható gazdálkodás a Vízgyűjtő-gazdálkodási Tervek és a Nemzeti Környezetvédelmi Programban foglaltaknak megfelelően
- A klímaváltozás hatásainak mérséklése, beleértve az aszálykezelési feladatokat, az aszálystratégia kidolgozása
- Az öntözési feltételek javítása, az öntözéses gazdálkodás feltételeinek biztosítása, a csapadékgazdálkodás támogatása, a mezőgazdaság versenyképességének javítása
- A mezőgazdasági termelők terheinek csökkentése, a termelés biztonság vízgazdálkodási feltételeinek stabilizálása
- A települések és a lakosság nem ivóvíz célú vízszükségletének biztosítására a csapadékvíz helyben hasznosításának támogatása, a helyi víztározás pályázatainak elősegítése
- Az állam fokozott felelőssége mellett és a vízbiztonság megteremtése érdekében az árvizek és belvizek kezelése során a megelőzés, a vizek lehetőség szerinti visszatartása, a tározás növelése
- A Nitrát Irányelv követelményeinek teljesítése a kijelölt érzékeny területeken, a jó mezőgazdasági gyakorlat végrehajtásának elősegítése
- Az állam szerepének erősítése a vízilétesítmények vagyongazdálkodásában, a vízszolgáltatásban, a víziközmű szolgáltatásban, a víziközművek állapotának javításában, az EU szabályozás teljesítésében (települési szennyvíz irányelv, ivóvízminőség irányelv)
- A vízügyi hatósági, felügyeleti tevékenység erősítése, megfigyelő rendszerek, adatbázisok fejlesztése
- A közfoglalkoztatással ellátható vízgazdálkodási feladatok bővítése, egységes ellátási rendszerének kidolgozásával a feladatellátás stabilitásának megteremtése
- A nemzetközi együttműködés erősítése a vízgazdálkodás területén



- Az állami vízgazdálkodási feladatok működési és fenntartási finanszírozása, **egységes normatívák** (munkanemenként és tevékenységenként fajlagos költségek) bevezetésével
- A szakterületi **oktatás és képzés megújítása** a kor tudományos színvonalának megfelelően, valamennyi korosztály számára az óvodástól a felnőttoktatásig
- Kutatás anyagi és infrastruktúrahálózatának kiépítése és fejlesztése

### **Települések vízgazdálkodása**

*Az eltelt időszak jelentős jogszabályi változásai szerint a települési önkormányzat számára kötelezően ellátandó feladat a közműves és a nem közműves ivóvízellátásról való gondoskodás, a 2000 LE (lakosegyenérték) szennyezőanyag-terhelés feletti településeken a szennyvízelvezetés és –tisztítás, valamint a 2000 LE szennyezőanyag-terhelés alatti, vízbázisvédelemmel érintett településeken a szennyvízelvezetés megoldása. A kistelepüléseken nem kötelező a csatornahálózat kiépítése, de az összegyűjtött szennyvizek tisztításáról és ártalommentes elhelyezéséről kötelező gondoskodni. A helyi vízrendezés, a vízkárelhárítás, valamint az árvíz- és belvízelvezetés ugyancsak a települési önkormányzat feladata.*

### **Célmeghatározás**

*A komplex vízgazdálkodási feladatok körében kiemelt jelentőségű a települési vízellátás részére jó, a közegészségügyi követelményeknek is megfelelő minőségű ivóvíz biztosítása megfelelő vízkészlet-gazdálkodással, valamint az összegyűjtött és tisztított szennyvizek befogadóba történő bevezetése a vízgyűjtő-gazdálkodási terveket is figyelembe vevő minőségi követelmények betartásával.*

*Kiemelten gondoskodni kell üzemelő (termelő) és távlati vízbázisaink minőségi megóvásáról, az állapotuk felmérésétől azok biztonságban tartásáig. Üzemelő vízbázisaink biztonságba helyezése és tartása önkormányzati, a távlati, az ország stratégiai ivóvíztartalékát képező vízbázisaink ugyanezen feladatainak ellátása állami felelősség. Az állapotfelmérés állami forrásokat igényel mindkét esetben. Az ennek elvégzéséhez 1993-95-ben indított Ivóvízbázis Védelmi Programot a források biztosításával be kell fejezni.*

*Települési víziközmű rendszereink állapota leromlott, rekonstrukciós és pótlási beruházások szükségesek a vagyoni érték megőrzése érdekében. A vízellátó és szennyvízelvezető és tisztító rendszerekben a tervszerű, megelőző karbantartás hiánya miatt, nagy a hálózati veszteség, illetve az infiltráció. A beruházások során a hatékony és energiatakarékos üzemeltetés feltételeit, a fenntarthatóságot biztosítani kell, valamint a vízellátásba bekapcsolt és szennyvízelvezető hálózatba bekötött lakások közötti különbség – az úgynevezett közműolló – felszámolását el kell érni.*

*A szennyvíztisztítás területén továbbra is jelentős feladatot jelent a települési szennyvíz kezeléséről szóló 91/271/EGK irányelv teljesítését szolgáló Nemzeti Szennyvízelvezetési és -tisztítási Megvalósítási Program előírt határidőre történő végrehajtása, valamint a tisztítás során keletkező szennyvíziszapok korszerű és energia-hatékony kezelése, hasznosítása és ártalommentes elhelyezése. A kommunális szennyvíztisztító telepekről kikerülő iszapot nyersanyagként kell figyelembe venni a hasznosítási folyamatok tervezése során. A tisztított szennyvíz újrahasznosításáról az Európai Unió új szabályozást tervez. Az új előírások megjelenését követően azok hazai jogrendszerbe történő átültetéséről, valamint az új alkalmazási feltételek megteremtéséről gondoskodni kell. Törekedni kell arra, hogy az általános gyakorlat mellett kapjon teret a tisztított szennyvíz helyben történő elhelyezése, a szikkasztás.*

*A településeken gondoskodni kell a csapadékvíz-gazdálkodásról, melynek során a keletkező csapadékvizek helyben-tartására, hasznosítására és a lefolyás késleltetésére, valamint a települési és területi elvezető rendszerek megfelelő kapcsolatának kialakítására kell törekedni. Egyúttal a vízgyűjtő-gazdálkodási tervekre figyelemmel kell a tervezésről gondoskodni.*

*Kiemelten kell kezelni és támogatási programokkal segíteni a vízviSSzatartás lakossági lehetőségeit, vagy a településen belüli arra alkalmas területek hasznosítását.”*

**Vásárosnamény környezetvédelmi programjában a fenti programok leképezése a következő területeken értelmezhető:**

## **1. Az életminőség és az emberi egészség környezeti feltételeinek a javítása**

- 1.1. A levegőminőség javítása
  - 1.1.1. A portterhelés csökkentése
- 1.2. A zajterhelés csökkentése
  - 1.2.1. Közlekedésszervezés lehetőségei
  - 1.2.2. A zajvédelmi rendelkezések betartása
- 1.3. Ivóvízminőség és egészség
  - 1.3.1. A vízszennyezés megelőzésének lehetőségei
- 1.4. Szennyvízelvezetés és –tisztítás, szennyvíziszap kezelés, hasznosítás
  - 1.4.1. A szennyvíztisztítók rekonstrukciója
- 1.5. Környezet és egészség
  - 1.5.1. Fürdővizek minősége
  - 1.5.2. Biológiai allergének
  - 1.5.3. Klímaváltozás egészségügyi hatásai
  - 1.5.4. Zöldfelületek védelme

## **2. A természeti értékek és erőforrások védelme, fenntartható használata**

- 2.1. A biológiai sokféleség megőrzése, természet- és tájvédelem
  - 2.1.1. A NATURA 2000 területek, valamint a védett természeti, illetve nemzetközi természetvédelmi egyezmények hatálya alá tartozó területek megőrzése
    - 2.1.1.1. A NATURA 2000 területeken a vonatkozó jogszabályok szerinti területhasználat biztosítása.
  - 2.1.2. Természetvédelmi oltalom alatt álló területek és természeti értékek kezelése, fenntartása, őrzése
    - 2.1.2.1. A helyi védelembe vett platánsor állapotának megőrzése
- 2.2. Talajok védelme és fenntartható használata
  - 2.2.1. A természet- és környezetkímélő gazdálkodási módszerek terjesztése
- 2.3. Vizeink védelme és fenntartható használata
  - 2.3.1. Stratégiai vízkészletek megőrzése
    - 2.3.1.1. Az érzékeny vízbázis védelme
- 2.4. Környezeti kármegelőzés és kárelhárítás
  - 2.4.1. A megelőzés lehetőségei

## **3. Az erőforrás-takarékosság és a –hatékonyság javítása, a gazdaság zöldítése**

- 3.1. Erőforrás-takarékosság és –hatékonyság javítása
- 3.2. A fogyasztás környezeti hatásainak csökkentése
- 3.3. Energiatakarékosság és –hatékonyság javítása



- 3.4. Az üvegházhatású gázok kibocsátásának csökkentése, felkészülés az éghajlatváltozás hatásaira
- 3.5. Hulladékgazdálkodás
- 3.6. Közlekedés és környezet
- 3.7. Turizmus – ökoturizmus.

4. A célok és célállapotok elérése érdekében teendő főbb intézkedések, végrehajtandó feladatok, a megvalósítás sorrendje és határideje, költségigények és források megjelölése, a várható eredmények, mérőszámok.

Cél – célállapot	Végrehajtandó feladat	Várható eredmények, mérőszámok	Megvalósítás ideje	Várható költség /Ft/ Forrás	Felelős és közreműködő	Fontossági sorrend
1. Az életminőség és az emberi egészség környezeti feltételeinek a javítása						
1.1. A levegőminőség javítása						
1.1.1. A közlekedés eredetű portterhelés csökkentése	<ul style="list-style-type: none"> <li>- Forgalomszervezés.</li> <li>- Elkerülő utak építése.</li> <li>- Az utak pormentesítése és a zöldterületek utak melletti területének lehetőség szerinti növelése.</li> </ul>	<p>Csökkenő portterhelés, javuló életminőség.</p> <p><u>Mérőszámok:</u> Folyamatosan tisztított útszakaszok hossza.</p>	2017-2022 folyamatos	<ul style="list-style-type: none"> <li>- 6 Md/ pályázati forrás</li> <li>- 5 M/év kp-i forrás</li> </ul>	Önkormányzat, Magyar Közút, Magyar Állam, vállalkozások.	I.
1.1.2. A fűtési eredetű légszennyezés csökkentése.	<ul style="list-style-type: none"> <li>- A lakossági hulladékégetés megszüntetése. Ellenőrzések végzése.</li> <li>- A fűtési rendszerek korszerűsítése.</li> </ul>	<p>Kevesebb korom, rákkeltő vegyület levegőbe kerülése.</p> <p><u>Mérőszámok:</u> Felülvizsgált rendeletek, felhívások száma.</p>	2017-2022 folyamatos	<ul style="list-style-type: none"> <li>- 0,5 Md pályázati forrás</li> </ul>	Önkormányzat, jogalkotás/ pályázati támogatási lehetőségek.	I.
1.1.3. A pollenterhelés csökkentése.	<ul style="list-style-type: none"> <li>- A parlagfű és egyéb gyomnövények irtása.</li> </ul>	<p>Kevesebb allergiát kiváltó virágpor.</p> <p><u>Mérőszámok:</u> Gyommentesítési feldolgozások száma. Gyommentes területek</p>	2017-2022 folyamatos	-2 M/év kp-i forrás	Önkormányzat	I.

1.2. A zajterhelés csökkentése			arányának növekedése.					
1.2.1. Közlekedésszervezési lehetőségei	<ul style="list-style-type: none"> <li>- Az aktív közlekedés népszerűsítése.</li> <li>- A kerékpáros közlekedés feltételeinek megteremtése és használatára ösztönzés. Új útszakaszok megépítése.</li> <li>- Környezetvédelmi jeles napokon kerékpáros programok szervezése.</li> <li>- A helyi zajvédelmi szabályok felülvizsgálata, betartatása.</li> <li>- A zajkeltő tevékenységeknél a jogszabályi előírások betartása.</li> </ul>	<ul style="list-style-type: none"> <li>- Az aktív közlekedés népszerűsítése.</li> <li>- A kerékpáros közlekedés feltételeinek megteremtése és használatára ösztönzés. Új útszakaszok megépítése.</li> <li>- Környezetvédelmi jeles napokon kerékpáros programok szervezése.</li> </ul>	<p>Csökkenő zajterhelés, erősödő kerékpárhasználat.</p> <p><u>Mérőszámok:</u> A kerékpárt használók száma. A rendezvényeken megjelentek száma.</p>	2017-2022 folyamatos	- 320 M pályázati forrás -300 000/év költségvetés	Önkormányzat	II.	
1.2.2. A zajvédelmi rendelkezések betartása	<ul style="list-style-type: none"> <li>- A helyi zajvédelmi szabályok felülvizsgálata, betartatása.</li> <li>- A zajkeltő tevékenységeknél a jogszabályi előírások betartása.</li> </ul>	<ul style="list-style-type: none"> <li>- A helyi zajvédelmi szabályok felülvizsgálata, betartatása.</li> <li>- A zajkeltő tevékenységeknél a jogszabályi előírások betartása.</li> </ul>	<p>Kisebb zajterhelés, nyugodtabb lakókörnyezet.</p> <p><u>Mérőszámok:</u> Ellenőrzések száma, bejelentések alakulása.</p>	2017-2022 folyamatos		Önkormányzat	II.	
1.3. Ivóvízminőség és egészség	<ul style="list-style-type: none"> <li>- Az elavult csatornarendszer szakaszainak lehetőség szerinti cseréje, a minőségi paraméterek biztosítása.</li> </ul>	<ul style="list-style-type: none"> <li>- Az elavult csatornarendszer szakaszainak lehetőség szerinti cseréje, a minőségi paraméterek biztosítása.</li> </ul>	<p>Tiszta, egészséges „csapvíz” biztosítása a település minden részén.</p> <p><u>Mérőszámok:</u> Kicsérélt vezetékszakaszok hossza.</p>	2017-2022 folyamatos	-2 Md pályázati, kp-i forrás	Önkormányzat, Vízi Közmű Társulások, üzemeltető	I.	
1.4. Szennyvízelvezetés és -tisztítás, szennyvíziszap kezelés, hasznosítás								
1.4.1. A szennyvíztisztítók rekonstrukciója	<ul style="list-style-type: none"> <li>-A két szennyvíztisztító teljes rekonstrukciója. A rekonstrukcióig az elfogadott szennyezés-csökkentési ütemtervek betartása.</li> </ul>	<ul style="list-style-type: none"> <li>-A két szennyvíztisztító teljes rekonstrukciója. A rekonstrukcióig az elfogadott szennyezés-csökkentési ütemtervek betartása.</li> </ul>	<p>A tisztítási paraméterek teljesülése, a befogadók terhelésének csökkentése.</p> <p><u>Mérőszámok:</u> A bírságok „elmaradása”,</p>	2017-2022. folyamatos	-1,8 Md pályázati, kp-i forrás	üzemeltető, tulajdonos	I.	

			csökkenése.						
1.4.2. A szennyvíztisztítás hatásfokának növelése.	A csapadékvíz bevezetések megszüntetése a szennyvízgyűjtő rendszerbe.		Csökken a beérkező tisztítandó víz mennyisége.	2017-2022. folyamatos	2017-2022. folyamatos	üzemeltető, tulajdonos			II.
1.5. Környezet és egészség									
1.5.1. Fürdővizek minősége	A tiszai szabad strand vízminőségének védelme. A fürdőzők egészségének védelme. Rendszeres monitorozás.		<u>Mérőszámok:</u> A vizsgálati eredmények megfelelése. A vendégszám növekedése.	2017-2022. folyamatos	2017-2022. folyamatos	önkormányzat, a strand üzemeltetője	100 000/év költségvetés	I.	
1.5.2. Biológiai allergének	A parlagfű-mentes környezet fenntartása, a pollenkoncentráció csökkentése.		Allergiás megbetegedések csökkenése, jobb életminőség.	2017-2022. májustól novemberig folyamatos	2017-2022. folyamatos	önkormányzat, ingatlan tulajdonosok, ingatlanhasználók	2 m/év kp-i forrás	I.	
1.5.3. Klímaváltozás egészségügyi hatásai	A hőhullámok idején, extrém meteorológiai eseményekkor a megfelelő tájékoztatás, védelem biztosítása. Az elkezdett egészségnapok folytatása.		Megbetegedési, halálozási esetek csökkenése. <u>Mérőszámok:</u> A szűréseken megjelentek száma.	2017-2022. folyamatos	2017-2022. folyamatos	önkormányzat, társhatóságok, egészségügy, katasztrófavédelem		I.	
1.5.4. Zöldfelületek védelme	A meglévő zöldfelületek felmérése, gondozása, védelme, rehabilitációja, lebetűzés szerinti bővítése.  A zöldterületek kímélete – barnamezős beruházások előlterbe helyezése.		A városklíma, a vízháztartás, páratartalom, hőháztartás, levegőtisztaság javulása. <u>Mérőszámok:</u> A zöldterületek nagyságának változása, ültetett/cserélt fák száma.	2017-2022. folyamatos	2017-2022. folyamatos	önkormányzat, ingatlan tulajdonosok, ingatlanhasználók	-12 M/év kp-i forrás	I.	

2.A természeti értékek és erőforrások védelme, fenntartható használata						
2.1.A biológiai sokféleség megőrzése, természet- és tájvédelem						
2.1.1. A NATURA 2000 területek, valamint a védett természeti, illetve nemzetközi természeti értékek egyezmények hatálya alá tartozó területek megőrzése.	<p>Önkormányzatunk közigazgatási területén a NATURA 2000 területek többsége magántulajdonban van. Csak közvetett ráhatással tudunk a megőrzésükért tenni.</p>	<p>A NATURA 2000 területek nagyságának szinten tartása, az ökológiai folyosók biztosítása.</p>	<p>2017-2022 folyamatos</p>	<p>Központi források</p>	<p>zöldhatóság, önkormányzat, területhasználó falugazdászok</p>	<p>I.</p>
2.1.1.1. A NATURA 2000 területeken a vonatkozó területhasználat biztosítása	<p>A gazdálkodók folyamatos tájékoztatásának a biztosítása.</p>	<p>Környezetkímélő gazdálkodási módok terjesztése.</p> <p><u>Mérőszámok:</u> Támogatások száma.</p>	<p>2017-2022 folyamatos</p>	<p>Központi források</p>	<p>önkormányzat, falugazdászok</p>	<p>I.</p>
2.1.2. Természetvédelmi oltalom alatt álló területek és természeti értékek kezelése, fenntartása, őrzése.						
2.1.2.1. A helyi védelemben vett platánsor állapotának megőrzése	<p>Évszakonkénti állapotfelmérés. Ha szükséges, a kártevők elleni védekezés.</p>	<p>A fásor egyedei állapotának szinten tartása.</p> <p><u>Mérőszámok:</u> Az elvégzett munkálatok</p>	<p>2017-2022 folyamatos</p>	<p>450 000 évente költségvetés</p>	<p>önkormányzat</p>	<p>II.</p>

2.2. Talajok védelme és fenntartható használata.													
2.2.1. A természet- és környezetkímélő gazdálkodási módszerek terjesztése.	A folyamatos tájékoztatás biztosítása és a minták terjesztése a helyi média segítségével.	A bevált módszerek célközönség általi nagyobb megismerése.	2017-2022 folyamatos	Központi és uniós források	önkormányzat, falugazdászok, ONTSZ								II.
2.3. Vizeink védelme és fenntartható használata.													
2.3.1. Stratégiai vízkészletek megőrzése.													
2.3.1.1. Az érzékeny vízbázis védelme.	A település távlati vízbázisa sérülékeny minőségű. Fokozott védelme szükséges.	A védőterületen belül a szennyezések elkerülése. A túlzott vegyszerezés, N kijuttatás megakadályozása.	2017-2022 folyamatos	kp-i források	önkormányzat, falugazdászok								I.
2.4. Környezeti kármegelőzés és kárelhárítás													
2.4.1. A megelőzés lehetőségei.	A bel- és árvízvédelmi terv folyamatos felülvizsgálata, szükség szerinti módosítása. A belvízvesztély csökkentése érdekében a lefolyás és megfelelő vízellátottság biztosítása. A gazdálkodók figyelmének felhívása a vízelvezető rendszer tisztán tartására. A vízvisszatartás lehetőségeinek kiépítése az aszályos időszakokra történő védekezéséknél. A belvízelvezető rendszerek	Az átfolyások biztosításával a belvízzel elöntött területek aránya csökken.  <u>Mérőszámok:</u> Elöntött területek nagyságának a változása, megfigyelt árokszakaszok hossza.	2017-2022 folyamatos	- - - - .5 M/év kp-i forrás	önkormányzat, földhasználók, katasztrófavédelem, vízügy								I.

	<p>3. Az erőforrás-takarékosság és a – hatékonyság javítása, a gazdaság zöldítése</p> <p>3.1. Erőforrás-takarékosság és –hatékonyság javítása.</p>	<p>2017-2022 folyamatos</p>	<p>önkormányzat, falugazdászok, földhasználók, termelő üzemek</p>	<p>III.</p>
<p>3.2. A fogyasztás környezeti hatásainak csökkentése.</p>	<p>folymatos karbantartása.</p> <p>A talaj, a termőföld, a felszíni, a talaj- és a rétegvizek kémleletes használatának elősegítése. Tájékoztatás, szemléletformálás biztosítása.</p> <p>A fogyasztási szokások megváltoztatásának előmozdítása.</p> <p>A fenntartható termelés és fogyasztás környezeti hatásainak a csökkentése.</p> <p>A helyi termékek fogyasztásának a népszerűsítése.</p>	<p>20107-2022 folyamatos</p>	<p>önkormányzat, helyi termelők, üzletek</p>	<p>II.</p>
<p>3.3. Energiatakarékosság és –hatékonyság javítása.</p>	<p>Lehetőség szerint a fosszilis energiát alkalmazó fűtési rendszerek kiváltása/rásegítése megújuló energiákkal.</p> <p>Napenergia, geotermikus energia hasznosítása.</p> <p><u>Mérőszámok:</u> A beépített napelemek, geotermikus rendszerek számának alakulása. A fűtés költségeinek csökkenése.</p>	<p>2017-2022 folyamatos</p>	<p>önkormányzat, üzemek, lakosság</p>	<p>II.</p>



<p>3.4. Az üvegházhatású gázok kibocsátásának csökkentése, felkészülés az éghajlatváltozás hatásaira.</p>	<p>Az időjárás és az éghajlatváltozás összefüggéseiről szóló széleskörű tájékoztatás Lakossági, intézményi fórumok szervezése. Nyomatottt és elektronikus kiadványokban tájékoztatók megjelenítése.</p>	<p>A lakosság tájékozottsága nő a várható hatásokról, s a felkészülés lehetőségéről. <u>Mérőszámok:</u> Megjelent kiadványok, cikkek száma.</p>	<p>2017-2022 folyamatos</p>	<p>III.</p>
<p>3.5. Hulladék-gazdálkodás.</p>	<p>A szelektív hulladékgyűjtés további népszerűsítése, a hulladékéghagyó magatartás szankcionálása, lakossági veszélyes hulladék gyűjtési akciók szervezése. A helyben történő komposztálás lehetőségeinek népszerűsítése.</p>	<p>Az elhagyott hulladékoknak a környezeti elemekre gyakorolt kockázatos hatása csökken, a vizek, talajok védelme nő, a városkép rendezettebb, tisztább, kevesebb a lerakóra kerülő hulladék mennyisége. <u>Mérőszámok:</u> Az összegyűjtött szelektív és veszélyes hulladék mennyiségének az alakulása.</p>	<p>2017-2022 folyamatos</p>	<p>II.</p>
<p>3.6. Közlekedés és környezet.</p>	<p>A kerékpáros infrastruktúra további fejlesztése, a belterületi utak állapotának folyamatos karbantartása.</p>	<p>Csökken a forgalom torlódása, a légszennyezés, zajterhelés. <u>Mérőszámok:</u> Átadott új kerékpárutak</p>	<p>2017-2022 folyamatos</p>	<p>II.</p>

3.7. Turizmus – ökoturizmus.	<p>A természeti értékeinkben rejlő előnyök kiaknázása azok károsodásának elkerülésével. A kerékpáros turizmus ösztönzése. Lehetőség szerint csatlakozás a Szatmár-Beregi Natúrpark rendszeréhez.</p> <p>Vízi turizmus fejlesztése</p>	<p>hossza.</p> <p>A település értékeinek fokozottabb védelme.</p> <p><u>Mérőszámok:</u> A kerékpáros turisták számának alakulása. Vízi turisták száma.</p>	2017-2022 folyamatos	2M/év költségvetés	önkormányzat, vállalkozók, Tourinform Iroda	I.
------------------------------	---	--	----------------------	--------------------	---	----

## **5. A kitűzött célok megvalósításnak eszközei, szabályozási, ellenőrzési, értékelési rendszere**

Az Önkormányzat képviselő-testületének a feladata, hogy szervezeti kereteinek és eszközrendszerének lehetőségei szerint biztosítsa a III. VKP-ban meghatározott célok, feladatok megvalósításának feltételeit. A környezeti szempontok beépítését minden olyan fejlesztési tevékenységbe, amely a környezet és az emberek életminőségét, állapotát befolyásolják.

Biztosítani kell a szükséges forrásokat a megvalósításhoz.

A jogszabályi háttér biztosításához ki kell dolgozni és elfogadni, vagy módosítani a helyi rendeleteket. Fel kell ruházni az ellenőrzésért felelőseket – pl. közterület-felügyelők – a szükséges jogosítványokkal. Az évenkénti feladatokat éves környezetvédelmi ütemtervben kell meghatározni.

Értékelni kell a megvalósítást az éves ütemterv szerint, javaslatot tenni a szükséges módosításokra.

## **6. A települési sajátosságokból adódó feladatok**

### **6.1. A légszennyezés**

A légszennyezés legjelentősebb forrása a közúti közlekedés és fűtési szezonban a lakossági fűtés. A városban áthaladó 41. számú főúton folyamatos forgalomnövekedés tapasztalható, amely jelentős levegőszennyezést okoz. A közlekedésből adódó levegőszennyezés elsősorban a nagy gépjárműsűrűségből, a közlekedésszervezés hiányosságai miatt, a gépkocsik egy részének rossz műszaki állapotából és a megnövekedett kamionforgalomból adódik. Az energiatermelés által okozott szennyezés értéke a fűtési korszerűsítések miatt számottevően csökkent, a földgáz bevezetésével a fűtési energiaszerkezet nagymértékben korszerűsödött.

A város valamennyi településrésze ellátott vezetékes földgázzal, azonban az energiaárak megnövekedése miatt egyre többen térnek vissza a gázfűtésről vagy –mellett a „hagyományos” fűtésre, ezért a füstgázok jelentős levegőszennyezést okoznak. Különösen kellemetlenül érezhető ennek a hatása inverziós körülmények között, amikor „megtelepszik a városban a füst”, és még a levegővétel is kellemetlen.

Jó lenne, ha már ez a tendencia erősödik, mert a jövendelmi viszonyok jelentős javulására egyelőre nem lehet számítani, legalább megfelelő szűrőbetétek készülékek – elfogadható áron – a lakossági tüzelőberendezésekhez is, mert így egyre nagyobb a környezet terhelése, ami az egészségi állapot romlását és a „jósomszédi viszony megromlását” is okozza.

Az elhanyagolt területeken a vegetációs időszakban a gyomnövények virágporai is hozzájárulnak a levegő állapotának a romlásához.

**A cél- és feladatrendszerben ehhez a területhez szorosan kapcsolódik az 1.1.1.; 1.1.2.; 1.1.3.; 1.5.2.; 3.3.; 3.4.; 3.6. számú célmeghatározás és annak feladatrendszere.**

### **6.2. A zaj- és rezgés elleni védelem**

A magas gépjárműforgalom – főként a teherforgalom – által okozott zaj- és rezgésterhelés csökkentésére megoldási módot a forgalom korlátozása, illetve szabályozása, és az elkerülő utak megépítése jelentene.

A szabadidős tevékenységek által okozott zajterhelés, zavaró hatás kiküszöbölése helyi rendeletalkotással, ezután pedig folyamatos és következetes ellenőrzéssel és szükség esetén szankcionálással oldható meg.

**A cél- és feladatrendszerben ehhez a területhez szorosan kapcsolódik az 1.2.1.; 1.2.2.; 3.6. számú célmeghatározás és annak feladatrendszere.**

### **6.3. A zöldfelület-gazdálkodás**

A település területén évek óta nem volt komolyabb fejlesztés ezen a területen. Fontos feladat a már elkezdett zöldfelület-felmérés folytatása. Ezután pedig a területek állapotának minősítése. A megfelelő felújítás és lehetőség szerint a gondozott zöldterületek bővítése fontos esztétikai és egészségügyi kérdés is. Több helyen indokolt lenne az előregedett növényzet cseréje. A meglévő zöldterületek folyamatos gondozása.

**A cél- és feladatrendszerben ehhez a területhez szorosan kapcsolódik az 1.1.1.; 1.5.2.; 1.5.4.; 2.1.2.1. számú célmeghatározás és annak feladatrendszere.**

### **6.4. A települési környezet és a közterületek tisztasága**

A legtöbb problémát érintő terület ez volt az elmúlt években a város környezetvédelmében. Sorozatosan a hulladékelhagyó magatartás eredményével szembesültek a jóérzésű emberek. Szemét az utak, bekötőutak mentén. Háztartási és építési törmelék az erdőkben, trágyával kevert szeméthalmok a víztorony tövében és a legkülönbözőbb helyeken. A hulladékgazdálkodási törvény szerint az elhagyott hulladék ártalmatlanítási költsége, ha nem azonosítható a hulladék tulajdonosa, az ingatlan tulajdonosát terheli, amíg nem igazolódik a valódi „szeméttulajdonos” kiléte. A járdákon, buszváró helyeken is töménytelen szemetet kell naponta többször is eltakarítani. Fontos lenne központilag komolyabb szankciókat tartalmazó jogszabályokat alkotni.

Nagyon sok az elhanyagolt ingatlan. Nyaranta a szeméthalmok és a parlagfű, valamint egyéb gyomnövények miatt több mint száz esetben kell felszólítást alkalmazni.

A házak előtti járdaszakaszok, a vízlevezető árkok tisztán tartását sem érzi minden ingatlanhasználó a saját feladatának.

**A cél- és feladatrendszerben ehhez a területhez szorosan kapcsolódik az 1.1.1.; 1.1.3.; 1.5.2.; 1.5.4.; 2.1.2.1. számú célmeghatározás és annak feladatrendszere.**

### **6.5. Az ivóvízellátás**

Fontos és önkormányzati kötelező feladat is az egészséges ivóvíz biztosítása.

Sikeresen megvalósult Gergelyugornyán és a Perényi tanyán is az ivóvíz minőségének a javítása. A víznyerő helyekről így már az uniós jogszabályoknak megfelelő minőségű ivóvíz kerül a vezetékekbe. Az előregedett vezetékrendszerek cseréjére kell pályázati lehetőségeket találni az üzemeltetőnek és a fenntartónak.

**A cél- és feladatrendszerben ehhez a területhez szorosan kapcsolódik az 1.3.; 2.3.2.2. számú célmeghatározás és annak feladatrendszere.**

### **6.6. A csapadékvíz-gazdálkodás**

Jelenleg a települések többségén ez is kimerül a csapadék gyors elvezetésében, pedig a vízvisszatartás is nagyon fontos feladat, különösen az aszfaltozott, betonozott területeken van ennek jelentősége. Megfelelő teret kellene biztosítani a talajvíz utánpótlására, pl. ahol lehet „gyeprácsos” beépítést, stb. alkalmazva. A megfelelő vízvisszatartás a levegő szállópor tartalmát is befolyásolja, ami a légúti problémák egyik fontos forrása.

**A cél- és feladatrendszerben ehhez a területhez szorosan kapcsolódik az 1.1.1.; 1.5.4.; 2.4.1.; 3.1. számú célmeghatározás és annak feladatrendszere.**

## **6.7. A kommunális szennyvízkezelés**

A város területén két kommunális szennyvíztisztító telep üzemel. A gergelyugornyai csak csatornán elvezetett szennyvizet fogad, míg a vásárosnaményira kerül a beregi térség tengelyen szállított – szippantós – szennyvizeinek legális része is. Nagyon fontos lenne, hogy eljusson a lakosság arra a tudati szintre, hogy ne csak az anyagi oldalt nézze, amikor illegálisan „helyezi el” a szennyvizét a kertek alatt, illetve csatlakoztatja be a csapadékvíz-elvezető rendszerbe, vagy vezeti be régi, használaton kívüli kútba, mert az elszivárgó szennyvíz súlyosan elfertőzheti a talajvizet, ezáltal az öntözésre használt talajvízkutak vizét, illetve mélyebbre szivárogva a talaj termőrétegét, illetve a rétegvizekig is eljuthat. Az illegálisan „leeresztett”, szippantott folyékony hulladék komoly gondokat okozott több esetben is az önkormányzatnak, az üzemeltetőnek, illetve a város „jó hírének”.

Mind a két tisztító telepre készíteni kellett szennyezés-csökkentési ütemtervet, mert nem tudták teljesíteni a tisztított szennyvízre vonatkozó paramétereket, melyeket a befogadóba való jutás előtt kellene elérni.

Megfelelő pályázati forrás segítségével meg kell valósítani a telepek rekonstrukcióját, hogy ne terheljék feleslegesen az élővizeket. A pályázatok egy részének pozitív elbírálása megtörtént, reményeink szerint hamarosan megtörténhetnek a rekonstrukciók.

Megoldásra vár még a Perényi tanyán is a szennyvíz gyűjtése és kezelése.

**A cél- és feladatrendszerben ehhez a területhez szorosan kapcsolódik az 1.4.1.; 1.4.2.;2.3.1.1.; 3.5. számú célmeghatározás és annak feladatrendszere.**

## **6.8. A települési hulladék-gazdálkodás**

2013. január 1. napjától a településen összegyűjtött, nem hasznosítható hulladék a kisvárdai lerakóra kerül. A szelektív gyűjtőrendszer bevezetése óta a lakosság jelentős része fokozott figyelmet fordít az újrahasznosítható hulladékok elkülönített gyűjtésére. Az aktív magatartásnak köszönhetően 2017. január 2-től a havi gyűjtést a közszolgáltató kéthetenkéntire bővítette.

**A cél- és feladatrendszerben ehhez a területhez szorosan kapcsolódik a 3.5. számú célmeghatározás és annak feladatrendszere.**

## **6.9. Az energiagazdálkodás**

Nagy kiadást jelent a városi költségvetésben – és a családokban is – a korszerűtlen fűtési, szigetelési rendszerek megléte. Tovább kell folytatni az önkormányzat fenntartásában működő intézmények energiahatékonyságának a növelését, a nyílászárók cseréjét, fűtéskorszerűsítését.

A termálfürdő fűtési rendszerének a gázüzeműről átállítása termálvízre is megfelelő pályázati forrás esetén jó alternatíva.

**A cél- és feladatrendszerben ehhez a területhez szorosan kapcsolódik az 1.1.2.; 3.3. számú célmeghatározás és annak feladatrendszere.**

## **6.10. A közlekedés szervezése**

Nincs a városban a településrészeket összekötő helyi tömegközlekedés. Tanítási időben iskolakezdekskor és befejezéskor nagyon magas a gépjármű forgalom. Viszonylag kevés a „telekocsik” aránya, jellemzően 1-2 személy utazik csak egy gépjárművel.

A városközpontot tehermentesíteni kellene.

Az új híd megépülése még több lehetőséget nyújt a biztonságos kerékpáros közlekedés feltételeinek kihasználására. Célszerű lenne a kerékpárutak mentén pihenőhelyek kialakítása, illetve kerékpár

kölcsönző helyek létesítése. Ez az alternatív turizmus kedvelőinek is lehetőséget nyújtana a közeli természeti értékek olcsó és környezetbarát felkeresésére. Olcsó kerékpáros turisták fogadására és kiszolgálására alkalmas szálló- és pihenő helyekre is szükség lenne.

Az M3-as autópálya egy részét levette a városon átmenő forgalomnak, de még így is jelentős az áthaladó gépjárművek száma.

**A cél- és feladatrendszerben ehhez a területhez szorosan kapcsolódik az 11.1.; 1.2.1.; 3.2.; 3.6. számú célmeghatározás és annak feladatrendszere.**

A 2010. évi Autómentes Nap kapcsán végzett forgalomszámlálás (a Természetbarát Diákkörösök végezték) összegzése a főtérrre vonatkoztatva:

Mérési idő	Gyalogos	Kerékpáros	Autó	Teherautó	Lovas fogat	Egyéb
2010.09.20. 8.30-16.00.	1 576	607	2 597	716	14	323
2010.09.21. 8.30-14.45.	1 557	404	2 346	400	1	205
2010.09.22. 8.30-16.00.	1 949	587	3 942	423	2	436

A 2016. évi Autómentes Nap kapcsán végzett forgalomszámlálás összegzése a főtérrre vonatkoztatva:

Mérési idő	Gyalogos	Kerékpáros	Autó	Teherautó	Lovas fogat	Egyéb
2016.09.14. 8.30-16.00.	1 265	452	3 709	286	6	239
2016.09.15. 8.30-14.45.	1 287	436	3 130	391	0	170
2016.09.16. 8.30-16.00.	1 039	312	3 198	278	0	204
2016.09.17. 8.30-16.00.	1 628	596	2 597	272	32	105
2016.09.18. 8.30-16.00.	2 010	808	2 748	279	13	174

Ha összehasonlítjuk a két adatsort, akkor igazi csökkenést csak a teherautók számában látunk, de már ez is jelentős a zaj- és a légszennyezés szempontjából.

### **6.11. A feltételezhető rendkívüli környezetveszélyeztetés elhárítása**

Településünkön nem működik vegyi vagy veszélyes anyagot előállító üzem.

A VI. számú mellékletben feltüntetett működő és bezárt üzemek lehetséges szennyező forrásokként lettek felmérve. Folyamatos figyelemmel kísérésük szükséges az esetleges káresemények bekövetkezésének megelőzése szempontjából.

A természetes vizek hatásával viszont folyamatosan számolni kell.

Árvízi, belvizes elöntési és aszálykár is előfordulhat. Ezek a mezőgazdasági kártételen kívül a személy-, és vagyónbiztonságot is veszélyeztetik. Megfelelő védelmi tervvel és erőforrással kell rendelkezni a megelőzéshez és a kármentesítéshez.

Az árvízi biztonságot a kutatók mai álláspontja alapján már nem a töltéskoronák magasításában látják, hanem abban, hogy a folyóknak vissza kell adni valamennyit a korábban birtokolt területükből ahhoz, hogy az árhullámok biztonságosabban kezelhetők legyenek. A vízviesszatartás pedig aszályos időszakban segíti a vízviesszapótlást. Erre szolgálnának az árapasztó tározók. A beregi tározó átadása már megtörtént, de használatba vételére szerencsére eddig még nem került sor.

Nagyon fontos a belvízvédekezés szempontjából a megművelt és művelés alatt nem álló területek szélénél húzódó árokrendszer tisztán tartása. A vízlefolrás akadályozása az átereszek eltömésével, az árkok



beszántásával a belvízelöntésnek kedvez. A területek tulajdonosainak kellene erre odafigyelni, de lehet, hogy jogszabályi beavatkozásra is szükség lenne.

**A cél- és feladatrendszerben ehhez a területhez szorosan kapcsolódik az 1.5.3.; 2.3.1.1.; 2.4.1. számú célmeghatározás és annak feladatrendszere.**

## **6.12. Természet- és tájvédelem**

Városunkban több helyrajzi számú külterületi ingatlan is a NATURA 2000 területekhez tartozik, ahol a művelés is jogszabályhoz kötött.

A településen álló helyi védelmet élvező platánsort az átutazók is megirigyelhetik.

A védett területeken fontos a jogszabályoknak megfelelő kezelési, művelési módok betartása. A szükségesnél nem több műtrágya és vegyszer kijuttatása. A felesleg a talajt és az élővizet szennyezi.

Ha lehetőség van rá, akkor ipartelepítésnél a barnamezős beruházásokat kellene előtérbe helyezni a zöldmezőségekkel szemben. Ehhez fel kellene térképezni a hasznosítható területeket.

Az ipari területre települő vállalkozásoknál fokozott figyelemmel kell kísérni, hogy a lehető legjobb technika alkalmazásával elkerüljék a környezet szennyezését.

A fény- és zajszennyezés is hatással van a környezetünkre.

**A cél- és feladatrendszerben ehhez a területhez szorosan kapcsolódik az 1.1.1.; 1.1.2.; 1.1.3.;1.2.2.; 1.4.1.; 1.4.2.; 1.5.1.; 1.5.2.; 1.5.4.; 2.1.1.; 2.1.1.; 2.1.2.1.; 2.2.1.; 2.3.1.1.; 2.4.1.; 3.1.; 3.7. számú célmeghatározás és annak feladatrendszere.**

## **6.13. Ár- és belvízgazdálkodás**

A feladatok nagyrészt megegyeznek a rendkívüli veszélyhelyzet témakörnél felsoroltakkal. A környezetbarát gazdálkodási módok fontosságát itt is hangsúlyozni kell.

**A cél- és feladatrendszerben ehhez a területhez szorosan kapcsolódik a 2.4.1. számú célmeghatározás és annak feladatrendszere.**

## **6.14. Környezeti nevelés, tájékoztatás, társadalmi részvétel, környezet-egészségügy**

Széles körben ismert és elfogadott, hogy a lakosság egészségi állapotát nagy mértékben befolyásolja az életmód és a környezet. Kockázati tényezők: a dohányzás, a mozgásszegény életmód, az egészségtelen táplálkozás, a légszennyezés, a nem megfelelő ivóvíz. A lakosság egészségi állapotában és életminőségében pozitív változást csak a kockázati tényezőkre irányuló megelőző programok jelenthetnek.

Az elsődleges megelőzés szempontjából nagyon fontos az egészségtudatos magatartás kialakítása és az egészségmegőrzéssel kapcsolatos ismeretek bővítése már a legfiatalabb korosztálynál. E tekintetben a legkönnyebben és a leggyorsabban elérhető és a legjobban formálható célcsoport az óvodai és iskolai közösség. Az elsődleges megelőzés kapcsán elengedhetetlen az egészségi állapotot kb. 43 %-ban befolyásoló életmódbeli tényezők (egészséges táplálkozás, mozgás, dohányzás, alkohol, kábítószer-misszéria) szerepének hangsúlyozása és az azokra irányuló programoknak a kivitelezése.

A környezeti nevelés legfontosabb szinterei is ezek a közösségek. Rajtuk keresztül remélhetjük, hogy az idősebb korosztály is azonosul a fiatalabbak nézeteivel.

A lakosság tájékoztatása környezeti ügyekben jogszabályi kötelezettség is. Ennek szinterei a továbbiakhoz hasonlóan a városi újság, a város honlapja, a városháza tájékoztató táblája. Az interneten feltett kérdésekre sajnos eddig nem volt túl gyakori a reagálás.

**A cél- és feladatrendszerben ehhez a területhez szorosan kapcsolódik az 1.1.1.; 1.1.2.; 1.1.3.;1.2.1.; 1.2.2.; 1.4.2.; 1.5.1.; 1.5.2.; 1.5.3.; 1.5.4.; 2.1.1.; 2.1.1.1.; 2.2.1.; 2.3.1.1.; 2.4.1.; 3.1.; 3.2.; 3.3.; 3.4.; 3.5.; 3.6.; 3.7. számú célmeghatározás és annak feladatrendszere.**

## 6.15. Ökoturizmus

A Szatmár-Beregi Natúrpark rendszerén belül létezik már több tanösvény. Ezek felkeresése Vásárosnamény központtal nem nagy távolság, ha a korábban már említett feladatok megvalósulnának. Azaz: a kerékpárutak mentén pihenőhelyek kialakítása, illetve kerékpár kölcsönző helyek megteremtése. Ez az alternatív turizmus kedvelőinek is lehetőséget nyújtana a közeli természeti értékek olcsó és környezetbarát felkeresésére. Olcsó, kerékpáros turisták fogadására és kiszolgálására alkalmas szálló- és pihenő helyekre is szükség lenne.

Megfontolandó a város csatlakozásának a lehetősége a Szatmár-Beregi Natúrpark hálózatához is.

A Tiszában rejlő lehetőségek jobb kihasználása. A vízi turizmus serkentése, kajak-kenu sport népszerűsítése.

**A cél- és feladatrendszerben ehhez a területhez szorosan kapcsolódik az 1.2.1.; 1.2.2.; 1.5.1.; 1.5.2.; 2.1.1.; 2.1.2.1.; 3.6.; 3.7. számú célmeghatározás és annak feladatrendszere.**

## 7. Mellékletek

### I. Szennyvíztisztítás

#### a) Vásárosnaményi szennyvíztelep

Év	Szippantóval beszállított folyékony kommunális hulladék (m <sup>3</sup> )		Csatornán elvezetett szennyvíz (m <sup>3</sup> )		Átemelők tisztítása során szippantóval beszállított szennyvíz (m <sup>3</sup> )	Összesen tisztított szennyvíz (m <sup>3</sup> )
	Vásárosnamény	Összes településről	Vásárosnamény	Összes településről		
2011	376	17 608	335 628	524 428	2 967	545 003
2012	146	14 958	303 743	462 243	2 845	480 046
2013	752	14 486	351 108	587 408	2 425	604 319
2014	487	15 008	342 720	543 320	2 073	560 401
2015	433	16 152	317 315	522 815	746	539 713

#### b) Gergelyugornyai szennyvíztelep

Év	Szippantóval beszállított folyékony kommunális hulladék (m <sup>3</sup> )		Csatornán elvezetett szennyvíz (m <sup>3</sup> )	Átemelők tisztítása során szippantóval beszállított szennyvíz (m <sup>3</sup> )	Összesen tisztított szennyvíz (m <sup>3</sup> )
	Vásárosnamény	Összes településről			
2011	0		71 599	0	71 599
2012	0		67 738	0	67 738
2013	0		67 139	0	67 139
2014	0		67 500	0	67 500
2015	0		67 034	0	67 034

#### c) A két telepen kezelt összes szennyvíz és folyékony hulladék mennyisége

Év	Szippantóval beszállított folyékony kommunális hulladék (m <sup>3</sup> )		Csatornán elvezetett szennyvíz (m <sup>3</sup> )		Átemelők tisztítása során szippantóval beszállított szennyvíz (m <sup>3</sup> )	Összesen tisztított szennyvíz (m <sup>3</sup> )
	Vásárosnamény	Összes település	Vásárosnamény	Összes település		
2011	376	17 608	407 227	596 027	2 967	616 602
2012	146	14 958	371 481	529 981	2 845	547 784
2013	752	14 486	418 247	654 547	2 425	671 458
2014	487	15 008	410 220	610 820	2 073	627 901
2015	433	16 152	384 349	589 849	746	606 747

## II. Vásárosnamény településen keletkezett hulladékok

Év	Települési hulladék EWC 200301 (kg)	Egy főre jutó mennyiség (kg)	Szelektív hulladék (kg)	Egy főre jutó mennyiség (kg)	Lom hulladék EWC 200307 (kg)	Egy főre jutó mennyiség (kg)
2011	1 807 480	208	na.	na.	11 640	1,34
2012	1 893 500	218	na.	na.	1 600	0,18
2013	2 153 590	252	na.	na.	1 340	0,15
2014	2 285 560	283	29 418	3,65	3 320	0,41
2015	2 278 350	278	39 985	4,89	4 000	0,49

## III. NATURA 2000 területek összesítője

rét	21 989,5948
kivett töltés	3 494,5528
erdő	145 323,3405
szántó	199 683,7962
kivett szennyvíz tisztító	1,4095
kivett árok	36 981,2075
kivett út	68 371,9508
kivett vízállás	10 730,4187
kivett Kraszna folyó	9,433
kivett üzem	612
fásított terület	2 369
legelő	272,0744

kivett telephely	3 890
kivett országos közút	1 376
kivett Tisza folyó	117,7328
kivett tanya	2 852
kivett csatorna	5 876,6084
kivett Holt-Tisza	16,5302
kivett mocsár	3 356
kivett gazdasági épület és udvar	6 682
kivett Túr folyó	4,8185
gyümölcsös	6 254,6282
kivett Szamos folyó	17,1431
<b>Összes NATURA 2000 terület</b>	<b>522 900,2394</b>

### III/A

1. melléklet a 14/2010. (V. 11.) KvVM rendelethez

#### KÜLÖNLEGES MADÁRVÉDELMI TERÜLETEK

#### 7. A HORTOBÁGYI NEMZETI PARK IGAZGATÓSÁG MŰKÖDÉSI TERÜLETÉN TALÁLHATÓ KÜLÖNLEGES MADÁRVÉDELMI TERÜLETEK

##### 7.6. Szatmár-Bereg (HUHN10001)

###### 7.6.73. Vásárosnamény

020/1, 020/2, 020/3, 021, 022/1, 022/2, 022/3, 022/5, 022/6, 022/7, 022/8, 022/9, 022/10, 022/11, 022/12, 023, 024, 025, 026/2, 026/4, 026/5, 026/6, 026/7, 026/9, 026/10, 026/11, 026/12, 026/13, 026/14, 026/15, 026/16, 026/17, 026/18, 026/20, 026/21, 026/22, 026/23, 026/24, 026/25, 026/26, 026/27, 026/28, 026/29, 026/30, 026/31, 027, 030/2, 030/4, 031, 032/3, 032/4, 032/5, 032/6, 032/8, 032/9, 032/10, 032/11, 032/12, 033, 034/1, 034/2, 034/3, 035, 036, 037, 038/5, 038/6, 038/7, 038/8, 038/9, 038/10, 038/11, 039/1, 039/2, 039/3, 041, 043, 044/1, 044/2, 044/3, 044/4, 044/5, 044/6, 044/7, 044/8, 044/9, 044/10, 044/11, 044/12, 044/13, 044/14, 044/15, 044/16, 044/17, 044/18, 044/19, 044/20, 044/21, 044/22, 044/23, 044/24, 044/25, 044/26, 044/27, 046, 048, 083, 091, 092, 094/1, 094/2, 094/3, 094/4, 094/5, 097, 099, 0100/2, 0100/3, 0100/4, 0100/6, 0100/7, 0101, 0102/4, 0102/5, 0102/7, 0102/8, 0112, 0113, 0114, 0117, 0118/1, 0118/2, 0119, 0120, 0121, 0122, 0123, 0124/1, 0124/2, 0219, 0220, 0221, 0222/2, 0222/3, 0222/4, 0222/5, 0222/6, 0222/8, 0222/9, 0222/10, 0222/11, 0222/12, 0222/13, 0222/14, 0222/16, 0222/17, 0222/18, 0222/19, 0222/20, 0222/21, 0222/22, 0222/23, 0222/24, 0222/25, 0222/26, 0222/27, 0222/28, 0222/29, 0222/30, 0222/31, 0222/32, 0222/33, 0222/34, 0222/35, 0222/36, 0222/37, 0222/38, 0222/39, 0222/40, 0222/41, 0222/42, 0222/43, 0222/44, 0222/45, 0222/46, 0222/47, 0222/48, 0222/49, 0222/50, 0222/51, 0222/52, 0222/53, 0222/54, 0222/55, 0226, 0227/2, 0237/1, 0237/2, 0237/3, 0237/4, 0237/5, 0237/7, 0238, 0239, 0242, 0243, 0244, 0245, 0246, 0247, 0248, 2803/1, 2803/2, 2804, 2805, 2808, 2809, 2810, 2811, 2813, 2832/1, 4344

5. melléklet a 14/2010. (V. 11.) KvVM rendelethez

#### KIEMELT JELENTŐSÉGŰ TERMÉSZETMEGŐRZÉSI TERÜLETEK

#### 7. HORTOBÁGYI NEMZETI PARK IGAZGATÓSÁG MŰKÖDÉSI TERÜLETÉN TALÁLHATÓ KIEMELT JELENTŐSÉGŰ TERMÉSZETMEGŐRZÉSI TERÜLETEK

##### 7.23. Felső-Tisza (HUHN20001)

###### 7.23.69. Vásárosnamény

022/1, 025, 026/5, 026/6, 026/31, 027c, 031, 032/3, 032/4, 032/5, 032/6, 032/8, 032/9, 032/10, 032/11, 032/12, 033, 034/1, 034/2, 034/3, 035, 036, 037, 038/5, 038/6, 038/7, 038/8, 038/9, 038/10, 038/11, 039/1, 039/2, 039/3, 041, 043, 044/1, 044/2, 044/3, 044/4, 044/5, 044/6, 044/7, 044/8, 044/9, 044/10, 044/11, 044/12, 044/13, 044/14, 044/15, 044/16, 044/17, 044/18, 044/19, 044/20, 044/21, 044/22, 044/23, 044/24, 044/25, 044/26, 044/27, 046, 048, 0219, 0220, 0221, 0222/2, 0222/3, 0222/4, 0222/5, 0222/6, 0222/8, 0222/9, 0222/10, 0222/11, 0222/12, 0222/13, 0222/14, 0222/16, 0222/17, 0222/18, 0222/19, 0222/20, 0222/21, 0222/22, 0222/23, 0222/24, 0222/25, 0222/26, 0222/27, 0222/28, 0222/29, 0222/30, 0222/31, 0222/32, 0222/33, 0222/34, 0222/35, 0222/36, 0222/37, 0222/38, 0222/39, 0222/40, 0222/41, 0222/42, 0222/43, 0222/44, 0222/45, 0222/46, 0222/47, 0222/48, 0222/49, 0222/50, 0222/51, 0222/52, 0222/53, 0222/54, 0222/55, 0226, 0227/2, 0242, 0244, 0247, 0248, 2803/1, 2803/2, 2804, 2805, 2808, 2809, 2810, 2811, 2813, 2832/1, 4344

##### 7.87. Tarpa-Tákos (HUHN20048)

###### 7.87.9. Vásárosnamény

0147/1, 0147/2

### III/B

#### Felső-Tisza kiemelt jelentőségű természet megőrzési területek (SAC)

A terület neve: Felső- Tisza

A terület kódja: HUHN20001

A terület nagysága: 28681,9

A terület státusza a Natura 2000 hálózaton belül: Kiemelt jelentőségű természetmegőrzési terület – *Special Areas of Conservation (SAC)*

#### Jelölő fajok:

<b>Kétéltű – hüllő</b>		<b>Gerinctelen</b>	
Fajnév	Tudományos név	Fajnév	Tudományos név
közönséges tarajosgőte	<i>Triturus cristatus</i>	bánáti csiga	<i>Chilostoma banaticum</i>
mocsári teknős	<i>Emys orbicularis</i>	beregi futrinka	<i>Carabus hampei</i>
vöröshasú unka	<i>Bombina bombina</i>	díszes tarkalepke	<i>Euphydryas matura</i>
<b>Hal</b>		erdei szitakötő	<i>Ophiogomphus cecilia</i>
Fajnév	Tudományos név	hasas törpecsiga	<i>Vertigo moulinsiana</i>
balin	<i>Aspius aspius</i>	nagy hőscincér	<i>Cerambyx cerdo</i>
botos kölönte	<i>Cottus gobio</i>	nagy tűzlepke	<i>Lycaena dispar</i>
Bucófajok (Magyar)	<i>Zingel zingel</i>	sávós bödöncsiga	<i>Theodoxus transversalis</i>
Bucófajok (Német)	<i>Zingel streber</i>	szarvasbogár	<i>Lucanus cervus</i>
dunai galóca	<i>Hucho hucho</i>	széles tavicsíkbogár	<i>Graphoderus bilineatus</i>
felpillantó küllő	<i>Gobio uranoscopi</i>	tompa folyamkagyló	<i>Unio crassus</i>
halványfoltú küllő	<i>Gobio albipinnatus</i>	vérfü-	
homoki küllő	<i>Gobio kessleri</i>	hangyaboglárka	<i>Maculinea teleius</i>
ingolafajok	<i>Eudontomyzon spp.</i>	<b>Emlős</b>	
leánykoncér	<i>Rutilus pigus</i>	Fajnév	Tudományos név
Petényi-márna	<i>Barbus meridionalis</i>	közönséges hód	<i>Castor fiber</i>
selymes durbincs	<i>Gymnocephalus schraetzer</i>	vidra	<i>Lutra lutra</i>
széles durbincs	<i>Gymnocephalus baloni</i>	<b>Növény</b>	
szivárványos ökle	<i>Rhodeus sericeus amarus</i>	Fajnév	Tudományos név
törpecsík	<i>Sabanejewia aurata</i>	kisfésztkű aszat	<i>Cirsium brachycephalum</i>
vágó csík	<i>Cobitis taenia</i>		



## Élőhely típusok

Élőhely kód	Élőhely
3150	Természetes eutróf tavak <i>Magnopotamion</i> vagy <i>Hydrocharition</i> növényzettel
3270	Izapos partú folyók részben <i>Chenopodion rubri</i> , és részben <i>Bidention</i> növényzettel
6440	Folyóvölgyek <i>Cnidion dubii</i> hoz tartozó mocsárrétjei
91E0	*Enyves éger ( <i>Alnus glutinosa</i> ) és magas kőris ( <i>Fraxinus excelsior</i> ) alkotta ligeterdők ( <i>Alno- Padion</i> , <i>Alnion incanae</i> , <i>Salicion albae</i> )
91F0	Keményfás ligeterdők nagy folyók mentén <i>Quercus robur</i> , <i>Ulmus laevis</i> és <i>Ulmus minor</i> , <i>Fraxinus excelsior</i> vagy <i>Fraxinus angustifolia</i> fajokkal ( <i>Ulmion minoris</i> )

### Természetvédelmi prioritások és célkitűzések

**Prioritás (SDF 4.2 Quality and Importance):** Kiemelt fontosságú cél a következő fajok/élőhely típusok kedvező természetvédelmi helyzetének fenntartása, lehetőség szerinti fejlesztése:

#### Specifikus célok:

- A területen lévő holtmedrek kedvező ökológiai állapotban való megőrzésének stratégiájának kidolgozása. A jelenleg folyó, gyorsuló ütemű biotikus és abiotikus öregedés ellen konzervációs intézkedések kidolgozása és foganatosítása.
- A még jó ökológiai állapotban lévő hullámtéri gyepek rendszeres, okszerű hasznosítását hosszútávon (legeltetés, kaszálás) meg kell oldani, a beerdősítés csak legvégső esetben, és akkor is csak természetszerű erdővé alakítható célállománnyal fogadható el.
- Az inváziós növények nagy kiterjedésű homogén állományait (főként a gyalogakácok), rendszeres kaszálással gyepként kell fenntartani, vagy át kell alakítani természetszerű erdővé.
- A területen található erdők esetében javasolt a véderdő funkciót előtérbe helyezni a gazdasági rendeltetéssel szemben.
- A keményfa ligeterdők esetében fokozatos átállás valamely folyamatos erdőborítást biztosító művelési módra.
- Tájédegen fafajú állományok fokozatos átalakítása természetszerű erdőállományokká.
- A természetszerű erdőkben az erdészeti beavatkozások (főként tarvágás) esetében idős, odvasodó faegyedek (fehér és fekete nyár), valamint holtfaanyag meghagyása;
- Az élet- és vagyónbiztonságot figyelembe véve a meder speciális élőhely típust jelentő elemeinek (palajok, zátonyok, szakadó partok), illetve vízparti zonáció (part él – bokorfűzes –ligeterdő) megőrzése.
- A site területére eső folyószakaszt a jelölő folyóvízi fajok (körszájú, hal rovar, puhatestű) ökológiai igényeinek megfelelő állapotban kell megőrizni, az élőhely átalakítása (pl áramlási viszonyok megváltoztatása mederduzzasztással, nagymértékű meder átalakítás, kanyarvágás) nem elfogadható.
- A területre eső folyószakasz a jelölő folyóvízi (hal, rovar puhatestű) fajok, ökológiai igényeinek megfelelő állapotban való megőrzése, az élőhely védelme az áramlási viszonyok megváltoztatásával, mederduzzasztással, nagymértékű meder átalakítással, kanyarátvágással járó átalakításokkal szemben.

#### Forrás:

<http://www.feketegolyak.hu/hu/natura-2000/kiemelt-jelentosegu-termeszetmegorzesi-teruletak/felso-tisza.html>

#### IV. Légszennyezettségi adatok a tájékoztatási küszöbérték %-ban

##### Levegőminőség adatai és a zajkibocsátás

Mérési idő 2015.09.14.	Szén-monoxid CO	Nitrogén-dioxid NO <sub>2</sub>	Kén-dioxid SO <sub>2</sub>	Ózon O <sub>3</sub>	Háttér- sugárzás	Zajérték dB
8.15-8.30	18%	9%	36%	24%	0,02	67,5
8.30-8.45	21%	8%	43%	20%	0,01	69,2
8.45-9.00	16%	8%	17%	10%	0,01	64
9.00-9.15	16%	8%	22%	95%	0,01	73,6
9.15-9.30	16%	8%	20%	9%	0,01	70,2
9.30-9.45	16%	8%	11%	9%	0,01	75,8
9.45-10.00	15%	8%	14%	9%	0,00	65,4
10.00-10.15	14%	8%	10%	9%	0,02	81,2
10.15-10.30	14%	8%	10%	10%	0,02	67,3
10.30-10.45	14%	8%	10%	9%	0,03	74,1
10.45-11.00	14%	8%	10%	9%	0,02	60,8
11.00-11.15	16%	8%	15%	9%	0,04	65,4
11.15-11.30	15%	8%	14%	9%	0,04	68,5
11.30-11.45	16%	8%	10%	9%	0,02	70,2
11.45-12.00	15%	8%	11%	9%	0,04	73,7
12.00-12.15	15%	8%	10%	9%	0,04	67,4
12.15-12.30	15%	8%	10%	9%	0,05	60,4
12.30-12.45	14%	8%	10%	9%	0,07	71,4
12.45-13.00	15%	8%	12%	9%	0,07	78,1
13.00-13.15	15%	10%	10%	10%	0,05	78,4
13.15-13.30	14%	8%	10%	10%	0,07	71,8
13.30-13.45	16%	9%	10%	10%	0,07	69,5
13.45-14.00	16%	25%	21%	18%	0,06	65,8
14.00-14.15	16%	43%	50%	23%	0,06	73,1
14.15-14.30	17%	42%	21%	26%	0,07	78,4
14.30-14.45	17%	45%	16%	26%	0,06	75,4
14.45-15.00	16%	53%	10%	29%	0,04	77,8
15.00-15.15	15%	62%	10%	36%	0,04	56,7
15.15-15.30	18%	94%	45%	50%	0,03	65,6
15.30-15.45	15%	86%	23%	50%	0,02	55,2
15.45-16.00	15%	100%	6%	50%	0,02	55,7
Átlag	16%	24%	17%	20%	0,04	71,6

Mérési idő 2015.09.15.	Szén-monoxid CO	Nitrogén-dioxid NO <sub>2</sub>	Kén-dioxid SO <sub>2</sub>	Ózon O <sub>3</sub>	Háttér- sugárzás	Zajérték dB
8.15-8.30						
8.30-8.45	17%	20%	36%	23%	0,02	76,4
8.45-9.00	18%	25%	48%	24%	0,02	79,9
9.00-9.15	18%	29%	32%	26%	0,03	70,2
9.15-9.30	18%	12%	43%	18%	0,02	72,3
9.30-9.45	17%	8%	31%	13%	0,02	63,2
9.45-10.00	16%	8%	11%	12%	0,02	77,3
10.00-10.15	18%	10%	34%	15%	0,03	68,4
10.15-10.30	14%	18%	10%	17%	0,03	59,7
10.30-10.45	16%	19%	19%	11%	0,03	70,1
10.45-11.00	14%	22%	36%	19%	0,03	72,1
11.00-11.15	18%	15%	41%	18%	0,03	66,8
11.15-11.30	15%	9%	10%	13%	0,03	64
11.30-11.45	14%	8%	10%	9%	0,01	78,3
11.45-12.00	16%	8%	18%	9%	0,01	69,9
12.00-12.15	16%	17%	26%	15%	0,01	72,5
12.15-12.30	16%	17%	19%	8%	0,02	68,4
12.30-12.45	16%	20%	18%	12%	0,01	71,2
12.45-13.00	15%	12%	25%	9%	0,03	72,4
13.00-13.15	14%	13%	32%	10%	0,03	68,9
13.15-13.30	15%	14%	18%	12%	0,02	68,1
13.30-13.45	18%	18%	20%	18%	0,02	66,4
13.45-14.00	17%	21%	44%	15%	0,01	58,7
14.00-14.15	15%	20%	67%	11%	0,01	60,8
14.15-14.30	16%	14%	19%	14%	0	59,1
14.30-14.45	14%	17%	35%	17%	0,01	63,2
14.45-15.00	15%	20%	21%	20%	0,03	66,8
15.00-15.15	18%	32%	18%	32%	0,01	72
15.15-15.30	15%	48%	12%	40%	0	67,2
15.30-15.45	16%	72%	15%	42%	0,01	71,5
15.45-16.00	17%	98%	10%	48%	0	74,2
Átlag	16%	22%	26%	18%	2%	69

Mérési idő 2015.09.16.	Szén-monoxid CO	Nitrogén-dioxid NO <sub>2</sub>	Kén-dioxid SO <sub>2</sub>	Ózon O <sub>3</sub>	Háttér- sugárzás	Zajérték dB
8.00-8.15	24%	23%	42%	26%	0,05	66,7
8.15-8.30	19%	17%	33%	24%	0,06	70,9
8.30-8.45	20%	15%	48%	22%	0,04	54,2
8.45-9.00	20%	24%	83%	24%	0,04	72,3
9.00-9.15	21%	19%	38%	23%	0,03	71,3
9.15-9.30	15%	9%	10%	19%	0,03	65,7
9.30-9.45	19%	8%	38%	15%	0,04	66,8
9.45-10.00	18%	8%	36%	13%	0,03	60,8
10.00-10.15	16%	8%	23%	9%	0,02	68,5
10.15-10.30	14%	8%	10%	19%	0,03	69,1
10.30-10.45	15%	8%	10%	9%	0,02	66,9
10.45-11.00	15%	8%	10%	9%	0,03	61,3
11.00-11.15	15%	15%	25%	17%	0,03	62,2
11.15-11.30	13%	8%	10%	12%	0,03	74,5
11.30-11.45	14%	8%	10%	10%	0,01	60,7
11.45-12.00	14%	8%	10%	13%	0,01	69,2
12.00-12.15	15%	8%	10%	9%	0,01	62,2
12.15-12.30	14%	9%	10%	9%	0,01	75,9
12.30-12.45	14%	18%	10%	19%	0,01	65,5
12.45-13.00	14%	31%	10%	23%	0,01	62,4
13.00-13.15	14%	42%	10%	28%	0,01	68,9
13.15-13.30	13%	48%	10%	30%	0,01	71,2
13.30-13.45	13%	57%	10%	35%	0,01	73,6
13.45-14.00	14%	42%	24%	28%	0,01	70,4
14.00-14.15	14%	49%	20%	21%	0,01	64,4
14.15-14.30	13%	46%	18%	25%	0,01	70,8
14.30-14.45	14%	53%	10%	28%	0,01	66,7
14.45-15.00	14%	51%	12%	26%	0,01	62,0
15.00-15.15	15%	62%	10%	30%	0,01	63,9
15.15-15.30	15%	65%	10%	35%	0,01	64,2
15.30-15.45	14%	60%	10%	32%	0,01	60,7
15.45-16.00	14%	59%	10%	34%	0,01	65,0
Átlag	16%	574%	20%	21%	2%	66,53

Mérési idő 2015.09.17.	Szén-monoxid CO	Nitrogén-dioxid NO <sub>2</sub>	Kén-dioxid SO <sub>2</sub>	Ózon O <sub>3</sub>	Háttér- sugárzás	Zajérték dB
8.30-8-45	27%	20%	17%	22%	0,02	68,8
8.45-9.00	18%	13%	78%	22%	0,03	67,8
9.00-9.15	17%	9%	34%	18%	0,03	68,2
9.15-9.30	18%	9%	58%	17%	0,03	63,2
9.30-9.45	17%	8%	26%	10%	0,03	62,4
9.45-10.00	15%	8%	23%	9%	0,03	69,5
10.00-10.15	14%	8%	10%	9%	0,03	64,5
10.15-10.30	14%	8%	10%	9%	0,04	67,6
10.30-10.45	17%	8%	19%	10%	0,04	64,6
10.45-11.00	15%	8%	10%	9%	0,05	71,4
11.00-11.15	14%	8%	10%	9%	0,05	67,9
11.15-11.30	14%	8%	10%	9%	0,06	65,7
11.30-11.45	13%	8%	10%	9%	0,05	70,2
11.45-12.00	15%	12%	10%	12%	0,06	60,8
12.00-12.15	14%	11%	10%	12%	0,06	61,7
12.15-12.30	13%	12%	11%	9%	0,05	63,8
12.30-12.45	14%	13%	9%	9%	0,04	70,1
12.45-13.00	15%	12%	10%	10%	0,06	68,3
13.00-13.15	15%	21%	10%	10%	0,14	70,2
13.15-13.30	15%	41%	10%	26%	0,11	66,9
13.30-13.45	14%	42%	10%	24%	0,14	63,2
13.45-14.00	15%	56%	10%	31%	0,1	76,1
14.00-14.15	15%	53%	10%	30%	0,1	72,5
14.15-14.30	14%	55%	10%	29%	0,09	75,9
14.30-14.45	15%	63%	10%	37%	0,09	85,5
14.45-15.00	14%	65%	10%	33%	0,09	67,9
15.00-15.15	14%	76%	10%	37%	0,07	70,2
15.15-15.30	14%	86%	10%	48%	0,07	64,4
15.30-15.45	14%	82%	10%	41%	0,05	65,4
15.45-16.00	14%	93%	10%	45%	0,05	70,3
Átlag	15%	31%	16%	20%	6%	68,2

Mérési idő 2015.09.18.	Szén-monoxid CO	Nitrogén-dioxid NO <sub>2</sub>	Kén-dioxid SO <sub>2</sub>	Ózon O <sub>3</sub>	Háttér- sugárzás	Zajérték dB
8.00-8.15	18%	30%	46%	31%	0,06	71
8.15-8.30	18%	23%	41%	27%	0,06	73
8.30-8-45	15%	18%	15%	23%	0,05	63,1
8.45-9.00	14%	8%	10%	16%	0,07	71,9
9.00-9.15	14%	8%	10%	11%	0,04	65,8
9.15-9.30	16%	9%	12%	19%	0,03	65,1
9.30-9.45						
9.45-10.00						
10.00-10.15						
10.15-10.30						
10.30-10.45	14%	8%	10%	9%	0,24	68,9
10.45-11.00	17%	8%	15%	9%	0,24	67,4
11.00-11.15	18%	8%	42%	9%	0,24	62,3
11.15-11.30	14%	8%	10%	9%	0,22	66,8
11.30-11.45	16%	8%	10%	9%	0,17	67,5
11.45-12.00	17%	20%	10%	12%	0,18	71,3
12.00-12.15	17%	21%	14%	12%	0,17	69,9
12.15-12.30	17%	22%	10%	9%	0,18	58,4
12.30-12.45	17%	27%	10%	15%	0,16	66,5
12.45-13.00	23%	42%	22%	10%	0,20	86,7
13.00-13.15	18%	51%	12%	25%	0,18	62,5
13.15-13.30	18%	46%	10%	20%	0,17	62,1
13.30-13.45	22%	60%	23%	26%	0,16	85,7
13.45-14.00	18%	49%	10%	17%	0,12	72,5
14.00-14.15	19%	78%	10%	32%	0,16	66,8
14.15-14.30	19%	92%	10%	36%	0,15	75
14.30-14.45	19%	76%	10%	32%	0,15	75,9
14.45-15.00	18%	93%	10%	41%	0,12	63,5
15.00-15.15	22%	108%	36%	44%	0,14	69,4
15.15-15.30	18%	96%	10%	39%	0,12	77,4
15.30-15.45	19%	122%	10%	41%	0,10	66,7
15.45-16.00	20%	100%	10%	36%	0,11	80,9
Átlag	17,6%	44,25%	16%	22,1%	0,14	69,8

## V. Jogszabályok jegyzéke

Sorszám	Jogszabály megnevezése
1.	306/2010 (XII. 23.) Korm. rendelet a levegő védelméről
2.	4/2011. ( I. 14.) VM. rendelet a levegőterheltségi szint határértékeiről és a helyhez kötött légszennyező pontforrások kibocsátási határértékeiről
3.	1997. évi. CLIV. törvény az egészségről
4.	27/2008. (XII:3.) KvVM- EüM együttes rendelet a környezeti zaj- és rezgésterhelési határértékekről
5.	1/1986. (II. 21.) ÉVM –EüM együttes rendelet a köztisztasággal és a települési szilárd hulladékkal összefüggő tevékenységről
6.	201/2001. (X.25.) Korm. rendelet az ivóvíz minőségi követelményeiről és az ellenőrzés rendjéről
7.	6/2009. (IV. 14.) KvVM- EüM-FVM együttes rendelet a földtani közeg és a felszín alatti vízszennyezéssel szembeni védelméhez szükséges határértékekről és a szennyezés méréséről
8.	253/1997. ( XII. 20.) Korm. rendelet az országos településrendezési és építési követelményekről
9.	27/2006 (II. 7.) Korm. rendelet a vizek mezőgazdasági eredetű nitrátszennyezéssel szembeni védelméről
10.	50/2001.(IV.3.) Korm. rendelet a szennyvizek és szennyvíziszapok mezőgazdasági felhasználásának és kezelésének szabályairól
11.	123/1997. (VII.18.) Korm. rendelet a vízbázisok, a távlati vízbázisok, valamint az ivóvízellátást szolgáltató vízlétesítmények védelméről
12.	219/2004 (VII.21.) Korm. rendelet a felszín alatti vizek védelméről
13.	16/2002. (IV. 10.) EüM rendelet a települési szilárd és folyékony hulladékkal kapcsolatos közegészségügyi követelményekről
14.	28/2004.(XII. 25.) KvVM rendelet a vízszennyező anyagok kibocsátásaira vonatkozó határértékekről és alkalmazásuk egyes szabályairól
15.	2012. évi. CLXXXV. törvény a hulladékról
16.	1995. évi. LIII. törvény a környezet védelmének általános szabályairól
17.	1996. évi. LIII. törvény a természet védelméről

## VI. A város területén található lehetséges szennyező források

Megnevezés	Közterület	hrs.	állapota
Erőmű	Árpád út	012/10	beruházás leállt
Szennyvíztisztító telep	Árpád út	012/2	üzemel
Volt TSZ telep		0204/3	megváltozott tul.visz.üzemel
Szennyvíztisztító telep	Kriza János u.	0204/4	üzemel
Volt TSZ telep		0204/5	megváltozott tul.visz.üzemel
Volt TSZ telep	Deák Ferenc u.	0301/4	megváltozott tul.visz.üzemel
TRV ZRT. telephely	Nyíregyházi út	0308/2	üzemel
Gépjármű javító műhely	Ifjúság út	0308/4	üzemel
Pig Hús Sertéstelep	Ilki u.	0460/1	üzemel
Pig Hús Sertéstelep	Ilki u.	0460/4	üzemel
Szemétkerakó telep	Ilki u.	0565/2	nem üzemel, rekultiváció I. üteme megtörtént
Szemétkerakó telep	Ilki u.	0565/3	nem üzemel, rekultiváció I. üteme megtörtént
Szemétkerakó telep	Ilki u.	0565/5	nem üzemel, rekultiváció I. üteme megtörtént
Temető	Ilki u.	0576/2	
Trafóház	Ilki u.	0576/3	üzemel
Volt TSZ telep		0596/1	megváltozott tul.visz.üzemel
Szilva fürdő	Beregszászi út	1047	üzemel
Young Kft.telephelye	Jókai Mór út 32.	1051	üzemel
Young Kft.telephelye	Jókai Mór út 32.	1052	üzemel
Autó Zentai autómosás	Jókai Mór út 50	1061	üzemel
Mentő állomás	Jókai Mór út 52	1062	üzemel
Tűzoltó szertár	Eötvös József u.10/a	1069	üzemel
Gépjármű javító műhely	Kraszna u.2/a	1083/2	üzemel
DREAM CAR BT	Beregszászi út	118/2	üzemel
Marianna Center Hűtőház	Szabadság tér 19.	130/6	üzemel
Kiss B.Ker Kft.	Szabadság tér 25.	135/1	üzemel
Berwin ruhagyár	Kossuth Lajos út 1-5.	138	üzemel
Üveggyár	Ifjúság út	1391	funkcióváltás, jelenleg nincs termelés
Bereg Gabona Rt.	Vammala u. 2.	141	időszakosan üzemel
Üveggyár	Ifjúság út	1459	funkcióváltás, jelenleg nincs termelés
Szeszfőzde	Vammala u. 7.	151	üzemel
Namény Autó Kft.	Kölcsey Feren u.7.	163/9	üzemel
Gépjármű javító műhely	Pöltenberg Ernő u. 28.	1657/1	üzemel
Tészta üzem	Kossuth Lajos út 38.	17/3	üzemel
Szikvíz üzem	Kossuth Lajos út 38.	17/4	üzemel
Balázs-Trans telephelye	Kiss Ernő út 63.	1781/4	üzemel
Vitka Kft.telephelye	Damjanich János út1.	1890/3	üzemel
háztartási gép szerviz	Munkácsi út 94.	2112	üzemel
Villanymotor javítás	Munkácsi út 48.	2137/2	üzemel
Gépjármű javító műhely	Munkácsi út 67.	2214	üzemel
Háztartási gép szerviz	Veres Péter u. 14.	232	üzemel
Gépjármű javító műhely	Beregszászi út	2422	üzemel
Gépjármű javító műhely	Beregszászi út	2441	üzemel
Sziklaterv Kft. Telephelye	41.sz főút	2449	üzemel
Fémmegmunkálás	Iskola u.	2505	üzemel
Vízmű telep	Gulácsi út	2626/2	üzemel
Atlantika Vízi vidámpark	Gulácsi út	2626/3	üzemel
Bereg Ker Kft.	Kossuth Lajos út 36.	306	nem üzemel
Autóbontó	Vécsey u.	3164/3	üzemel



Kórház	Ady Endre u.	362/4	üzemel
Ausztria Juice	Nyíregyházi út	4213/2	üzemel
Frontalit Kft.	Nyíregyházi út	4215/11	üzemel
Üzemanyagtöltő állomás		4215/4	üzemel
Üzemanyagtöltő állomás		4215/5	üzemel
Kenyérgyár	Nyíregyházi út	4216	nem üzemel
KÖZÚT Zrt.telephelye	Nyíregyházi út	4217/1	üzemel
KÖZÚT Zrt.aszfaltkeverő telep	Nyíregyházi út	4217/2	üzemel
Szárító üzem	Vörösmarty u	4228/2	üzemel
21.sz.ERDÉRT telep	Vammala u. 23.	4234	nem üzemel, funkciója megszűnt
MÉH telep	Ilki u.	4238	nem üzemel
Badak Trans Kft. Telephely	Ilki u.	4241/2	üzemel
Nafém Kft.telepe	Ipar u.	4242/3	üzemel
Nafém Kft.telepe	Ipar u.	4242/4	üzemel
Nafém Kft.telepe	Ipar u.	4242/5	üzemel
Nafém Kft.telepe	Ipar u.	4242/6	üzemel
Építőipari telep	Ipar u.	4243/3	
Építőipari telep	Ipar u.	4243/4	
Popovics-Szabó telephely	Ilki u.	4243/7	felszámolás alatt
Swiss Krono Kft	Ipar u.	4246	üzemel
G+G Namény Kft. tüzép		436/1	üzemel
Fémforgácsoló üzem	Kossuth Lajos út	436/3	üzemel
Autó Patkó gumiszerviz	Kossuth Lajos út	440	üzemel
G+G Namény Kft. tüzép	Árpád út	456	üzemel
Sóüzem	Nevetlen u.	459/1	üzemel
MOL telep	Árpád u.19.	459/2	nem üzemel, funkciója megszűnt, kármentesítése folyamatban 2020-ig
Gépjármű javító műhely	József Attila u.28	460	üzemel
Autó Patkó gumiszerviz	Árpád út	470	üzemel
Biró telephely	Árpád út	473/2	üzemel
Erdért Müszolg Kft.	Árpád út	474/1	üzemel
19.sz.ERDÉRT telep	Árpád út	474/2	
MÁV Zrt.	Radnóti Miklós u.	476/2	üzemel
Horváth Tüzép	Ilki u.	478/1	üzemel
Üzemanyagtöltő állomás	Ilki u.	478/1	üzemel
Vízmű telep	Ilki u.	484/36	üzemel
Volt TSZ telep	Vörösmarty Mihály u.	542/10	üzemel funkcióváltással
Volt TSZ telep	Vörösmarty Mihály u.	542/11	nincs rajta tevékenység
Volt TSZ telep	Vörösmarty Mihály u.	542/12	nincs rajta tevékenység
Volt TSZ telep	Vörösmarty Mihály u.	542/13	nincs rajta tevékenység
Volt TSZ telep	Szőlőskert u.	542/14	funkciója megváltozott, építési telek
Volt TSZ telep	Szőlőskert u.	542/15	funkciója megváltozott, építési telek
Volt TSZ telep	Szőlőskert u.	542/16	funkciója megváltozott, építési telek
Volt TSZ telep	Szőlőskert u.	542/17	funkciója megváltozott, építési telek
Volt TSZ telep	Szőlőskert u.	542/18	funkciója megváltozott, építési telek
Volt TSZ telep	Vörösmarty Mihály u.	542/4	nincs rajta tevékenység
Volt TSZ telep	Vörösmarty Mihály u.	542/5	nem üzemel
Volt TSZ telep	Vörösmarty Mihály u.	542/6	nem üzemel
Volt TSZ telep	Szőlőskert u.	542/7	funkciója megváltozott, építési telek
Volt TSZ telep	Vörösmarty Mihály u.	544/5	nincs rajta tevékenység
Volt TSZ telep	Vörösmarty Mihály u.	546/10	üzemel funkcióváltással
Volt TSZ telep	Vörösmarty Mihály u.	546/11	üzemel
Volt TSZ telep	Vörösmarty Mihály u.	546/12	üzemel funkcióváltással
Volt TSZ telep	Vörösmarty Mihály u.	546/13	üzemel funkcióváltással
Volt TSZ telep	Vörösmarty Mihály u.	546/14	üzemel funkcióváltással
Volt TSZ telep	Vörösmarty Mihály u.	546/15	üzemel funkcióváltással

Volt TSZ telep	Vörösmarty Mihály u.	546/5	üzemel
Volt TSZ telep	Vörösmarty Mihály u.	546/6	üzemel
Volt TSZ telep	Vörösmarty Mihály u.	546/7	üzemel
Volt TSZ telep	Vörösmarty Mihály u.	546/8	üzemel funkcióváltással
Volt TSZ telep	Vörösmarty Mihály u.	546/9	üzemel funkcióváltással
KÖZÚT Zrt.telephelye	Nyíregyházi út	653	üzemel
Gumijavító műhely	Ifjúság út	655	üzemel
Üzemanyagtöltő állomás	Ifjúság út	657/1	üzemel
Autó mosás javítás karosszéria	Nyíregyházi út	657/11	üzemel
Autó mosás javítás karosszéria	Nyíregyházi út	657/12	üzemel
Autó mosás javítás karosszéria	Nyíregyházi út	657/13	üzemel
Autó mosás javítás karosszéria	Nyíregyházi út	657/14	üzemel
Agroil-K kereskedés	Kossuth Lajos út	89	üzemel
Start rehab	Kossuth Lajos út	90	üzemel
Autó kozmetika	Kossuth Lajos út	92	üzemel
Autókozmetika	Béke u.31.	928/2	üzemel
Namény térsza K.ft.telepe.	Jókai Mór út	987	üzemel
Magyar Közút		0250	üzemel
autószerelő műhely	Kraszna u.	1083/2	üzemel

## VII. A zöldfelületek megoszlása városrészenkénti bontásban

Városrész megnevezése	Fű (m <sup>2</sup> )	Fa (db)	Termőfa (db)	Sövény (fm)
Vásárosnamény	135 537	949	273	2843
Gergelyiugornya	60 688	173	579	1492
Vitka	56 265	203	190	305
Összes	252 490	1325	1042	4 640

**VIII. Vízbázisvédelmi területek (A Szabolcs-Szatmár-Bereg Megyei Katasztrófavédelmi Igazgatóság adatai alapján)**

**A hidrogeológiai „B” védőidom, védőövezet által érintett ingatlanok:**

**Vásárosnamény közigazgatási külterületén levő ingatlanok:**

0482/2	0482/3	0482/4	0482/5	0482/6	0482/7	0482/8	0482/9	0482/10	0482/11
0482/12	0482/13	0482/14	0482/15	0482/16	0482/17	0482/18	0482/19	0482/20	0482/21
0482/22	0482/23	0482/24	0482/25	0482/26	0482/27	0482/28	0482/29	0482/30	0482/31
0482/32	0482/33	0482/34	0482/35	0482/36	0482/37	0482/38	0482/76	0482/77	0482/78
0482/79	0482/80	0482/81	0482/82	0482/83	0482/84	0482/86	0482/87	0482/88	0482/89
0482/90	0482/91	0482/92	0482/93	0482/94	0482/95	0482/96	0482/101	0482/102	0482/103
0482/104	0482/105	0482/106	0482/107	0482/108	0482/109	0482/110	0482/111	0482/112	0482/113
0482/114	0482/115	0482/116	0482/117	0482/120	0482/121	0482/122	0482/123	0482/124	0482/125
0482/126	0482/127	0482/128	0482/129	0482/130	0482/131	0482/132	0482/133	0482/134	0482/135
0482/136	0482/137	0482/138	0482/139	0482/140	0482/141	0482/142	0482/143	0482/146	0482/147
0482/148	0482/149	0482/150	0482/151	0482/152	0482/153	0482/154	0482/155	0482/156	0482/157
0482/158	0482/159	0482/160	0482/185	0482/186	0505/3	0505/4	0505/5	0507/1	0507/2
0507/4	0507/5	0507/6	0507/7	0507/8	0507/10	0507/11	0507/12	0507/13	0507/14
0507/15	0507/16	0511/1	0511/2	0511/3	0512/3	0512/4	0512/5	0512/6	0512/7
0512/8	0512/9	0512/10	0512/11	0512/12	0512/13	0512/14	0512/15	0512/16	0512/17
0512/18	0512/19	0512/20	0512/21	0512/22	0512/23	0512/24	0512/25	0512/26	0512/27
0512/28	0512/29	0512/30	0512/31	0512/32	0512/33	0512/34	0512/35	0512/36	0512/37
0512/38	0512/39	0512/40	0512/41	0512/42	0512/43	0512/44	0512/45	0512/46	0512/47
0512/48	0512/49	0512/50	0512/51	0512/52	0512/53	0512/54	0512/55	0512/56	0512/57
0512/58	0512/59	0512/60	0512/61	0512/62	0512/63	0512/64	0512/65	0512/66	0512/67
0512/68	0512/69	0512/70	0512/71	0512/72	0512/73	0512/74	0512/75	0512/76	0512/77
0512/78	0512/79	0512/80	0512/81	0512/82	0512/83	0512/84	0512/85	0512/86	0512/87
0512/88	0512/89	0512/90	0512/91	0512/92	0512/93	0512/94	0512/95	0512/96	0512/97
0512/98	0512/99	0512/100	0512/101	0512/102	0512/103	0512/104	0512/105	0512/106	0512/107
0512/108	0512/109	0512/110	0512/111	0512/112	0512/113	0512/114	0512/115	0512/116	0512/117
0512/118	0512/119	0512/120	0512/121	0512/122	0512/123	0512/124	0512/125	0512/126	0512/127
0512/128	0512/129	0512/130	0512/131	0512/132	0512/133	0512/134	0512/135	0512/136	0512/137

0512/138	0512/139	0512/140	0512/141	0512/142	0512/143	0512/144	0512/145	0512/146	0512/147
0512/148	0512/149	0512/150	0512/151	0512/152	0512/153	0512/154	0512/155	0512/156	0512/157
0512/158	0512/159	0512/160	0512/161	0512/162	0512/163	0512/164	0512/165	0512/166	0512/167
0512/168	0512/169	0512/170	0512/171	0512/172	0512/173	0512/174	0512/175	0512/177	0512/178
0512/183	0512/184	0512/185	0513	0534/1	0570/12	0570/13	0570/14	0576/2	0576/3
0576/14	0576/16	0576/17	0576/18	0576/19	0576/20	0576/21	0576/22	0576/23	0576/24
0576/25	0576/26	0576/27	0576/28	0576/29	0576/30	0576/35			

**Vásárosnamény közigazgatási belterületén levő ingatlanok:**

484/3	484/4	484/5	484/6	484/7	484/8	484/9	484/10	484/11	484/12
484/13	484/14	484/15	484/16	484/17	484/18	484/19	484/20	484/21	484/22
484/23	484/24	484/25	484/26	484/27	484/28	484/29	484/30	484/31	484/32
484/36	484/37	484/38	484/39	484/41	484/42	484/43	484/44	484/45	484/46
484/47	484/48	484/49	484/50	484/51	484/52	484/53	484/54	484/55	484/56
484/57	484/58	484/59	484/60	484/61	484/62	484/63	484/64	484/65	484/66
484/67	484/68	484/69	484/70	484/71	484/72	485	486/1	486/2	486/3
486/4	486/5	486/6	486/7	486/8	486/9	486/10	486/11	486/12	486/13
486/14	486/15	486/16	486/17	486/18	486/19	487/1	487/2	488	489
490	491	492	493	494	495/1	495/2	536	537	538
539	540	541	542/1	542/4	542/5	542/6	542/7	542/10	542/11
542/12	542/13	542/14	542/15	542/16	542/17	542/18	4207	4212/5	4212/6
4212/7	4212/14	4212/15	4212/16	4212/17	4212/18	4225/5	4225/6	4225/7	4225/8
4226	4228/2	4228/3	4228/4	4228/5	4228/6	4228/7	4228/8	4228/9	4228/10
4228/11	4228/12	4228/13	4236	4238	4239	4243/3	4243/6	4243/7	4243/9
4243/10	4243/11								

**Az 50 éves felszíni védőterület által érintett ingatlanok (hrsz):****Vásárosnamény közigazgatási területén:**

0576/2	0576/3	0576/14/A	0576/14/B	0576/14/C	0576/14	0576/16	0576/17	0576/18	0576/19
0576/20	0576/21	0576/22	0576/23	0576/24	0576/25	0576/26	0576/27	0576/28	0576/29
0576/30	0576/35	0453	0454	0455	0456/1	0456/2	0457	0458	0459/2
0459/3	0460/1	0460/2	0460/3	0460/4	0461	0462/1	0462/2	0462/3	0462/5
0462/6	0462/7	0462/8	0462/9	0463	0464/2	0464/3	0464/4	0464/5	0464/6
0464/7	0464/8	0464/9	0464/10	0464/11	0465	0466/1	0466/3	0466/4	0466/5
0466/6	0466/7	0466/8	0466/9	0466/10	0466/11	0466/12	0466/13	0466/14	0466/15
0466/16	0467	0468/1	0468/2	0468/3	0468/4	0468/5	0468/6	0468/7	0468/8
0468/9	0468/10	0468/11	0468/12	0468/13	0468/14	0468/15	0468/16	0468/17	0468/18
0468/19	0468/20	0468/21	0468/22	0468/23	0468/24	0468/25	0468/26	0468/27	0468/28
0468/29	0468/30	0468/31	0468/32	0468/33	0468/34	0468/35	0468/36	0468/37	0468/38
0469	0470/1	0470/2	0470/3	0470/4	0470/5	0470/6	0470/7	0470/8	0470/9
0470/10	0470/11	0470/12	0470/13	0470/14	0470/15	0470/16	0470/17	0470/18	0470/19
0471	0472/1	0472/2	0473	0474/1	0474/2	0474/3	0474/4	0474/5	0474/6
0474/7	0474/8	0474/9	0474/10	0474/11	0474/12	0474/14	0474/15	0474/16	0474/18
0474/19	0474/20	0474/21	0474/22	0475	0476/1	0476/2	0476/3	0476/4	0476/5
0476/6	0476/7	0476/8	0476/9	0476/10	0476/11	0476/12	0476/13	0476/14	0476/15
0476/16	0476/17	0476/18	0476/19	0476/20	0476/21	0476/22	0476/23	0476/24	0476/25
0477	0478/1	0478/2	0478/3	0478/4	0478/5	0478/6	0478/7	0478/8	0478/9
0478/10	0478/11	0478/12	0478/13	0478/14	0478/15	0478/16	0478/17	0478/18	0478/19
0478/20	0478/21	0478/22	0478/23	0478/24	0478/25	0478/26	0478/27	0478/28	0478/29
0478/30	0479	0480/1	0480/2	0480/3	0480/4	0480/5	0480/6	0480/7	0480/8
0480/9	0480/10	0480/11	0480/12	0480/13	0480/14	0480/15	0480/16	0480/17	0480/18
0480/19	0480/20	0481	4101	4102	4103	4104	4105	4106	4107
4108	4109	4110	4111	4112	4113	4114	4115	4116	4117
4118	4119	4120	4121	0482/2	0482/3	0482/4	0482/5	0482/6	0482/7
0482/8	0482/9	0482/10	0482/11	0482/12	0482/13	0482/14	0482/15	0482/16	0482/17
0482/18	0482/19	0482/20	0482/21	0482/22	0482/23	0482/24	0482/25	0482/26	0482/27
0482/28	0482/29	0482/30	0482/31	0482/32	0482/33	0482/34	0482/35	0482/36	0482/37
0482/38	0482/41	0482/42	0482/43	0482/44	0482/45	0482/46	0482/47	0482/48	0482/49
0482/50	0482/51	0482/52	0482/53	0482/54	0482/55	0482/56	0482/57	0482/58	0482/59
0482/60	0482/61	0482/62	0482/63	0482/64	0482/65	0482/66	0482/67	0482/68	0482/69
0482/70	0482/71	0482/72	0482/73	0482/74	0482/76	0482/77	0482/78	0482/79	0482/80
0482/81	0482/82	0482/83	0482/84	0482/85	0482/86	0482/87	0482/88	0482/89	0482/90
0482/91	0482/92	0482/93	0482/94	0482/95	0482/96	0482/97	0482/98	0482/99	0482/100
0482/101	0482/102	0482/103	0482/104	0482/105	0482/106	0482/107	0482/108	0482/109	0482/110
0482/111	0482/112	0482/113	0482/114	0482/115	0482/116	0482/117	0482/118	0482/119	0482/120
0482/121	0482/122	0482/123	0482/124	0482/125	0482/126	0482/127	0482/128	0482/129	0482/130
0482/131	0482/132	0482/133	0482/134	0482/135	0482/136	0482/137	0482/138	0482/139	0482/140
0482/141	0482/142	0482/143	0482/144	0482/145	0482/146	0482/147	0482/148	0482/149	0482/150
0482/151	0482/152	0482/153	0482/154	0482/155	0482/156	0482/157	0482/158	0482/159	0482/160
0482/161	0482/162	0482/163	0482/164	0482/165	0482/166	0482/167	0482/169	0482/170	0482/171
0482/172	0482/173	0482/174	0482/175	0482/176	0482/177	0482/178	0482/179	0482/180	0482/181
0482/182	0482/183	0482/184	0482/185	0482/186	0482/187	0482/188	0482/189	0482/190	0482/191
0482/192	0482/193	0482/194	0482/195	0482/196	0482/197	0482/198	0482/199	0482/200	0482/201

0482/202	0482/203	0482/204	0482/205	0482/206	0482/207	0482/208	0482/209	0482/210	0512/2
0512/3	0512/4	0512/5	0512/6	0512/7	0512/8	0512/9	0512/10	0512/11	0512/12
0512/13	0512/14	0512/15	0512/16	0512/17	0512/18	0512/19	0512/20	0512/21	0512/22
0512/23	0512/24	0512/25	0512/26	0512/27	0512/28	0512/29	0513	0534/1	0535
0536	0537	0538	0539	0540/1	0540/3	0540/4	0540/5	0540/6	0541
0542/1	0542/2	0542/3	0542/4	0543	0544/1	0544/2	0544/3	0544/4	0544/5
0544/6	0544/7	0544/8	0544/9	0544/10	0544/11	0544/12	0544/13	0545	0546/1
0546/8	0548/2	0548/3	0548/4	0548/4	0548/5	0548/6	0548/7	0548/8	0548/9
0548/11	0548/12	0548/13	0548/15	0548/16	0548/17	0548/19	0548/20	0548/21	0548/22
0548/23	0548/24	0548/25	0549	0550	0551/4	0551/5	0551/6	0551/7	0551/8
0551/9	0551/13	0551/14	0551/16	0551/17	0551/18	0551/19	0551/20	0551/21	0551/22
0551/23	0552	0553/1	0553/2	0553/3	0553/4	0553/5	0553/6	0553/7	0553/8
0553/9	0553/10	0553/11	0553/12	0553/14	0553/15	0553/16	0553/17	0553/18	0553/19
0553/20	0553/21	0553/22	0553/23	0553/24	0553/25	0553/26	0553/27	0553/29	0553/30
0553/30	0553/31	0553/32	0554	0555/1	0555/2	0556	0557/1	0557/2	0557/3
0557/4	0557/5	0557/6	0557/7	0557/8	0557/9	0557/10	0557/11	0557/12	0557/13
0557/14	0557/15	0557/16	0557/17	0557/18	0557/19	0557/20	0557/21	0557/22	0557/23
0557/24	0557/25	0557/26	0557/27	0557/28	0557/29	0557/30	0558	0559	0563/1
0563/2	0563/3	0563/4	0563/5	0563/5	0563/6	0563/7	0563/8	0563/9	0563/10
0563/11	0563/12	0563/13	0563/14	0563/15	0563/16	0563/17	0563/18	0563/19	0563/20
0563/21	0563/22	0563/23	0563/24	0563/25	0563/26	0563/27	0563/28	0563/29	0563/30
0563/31	0563/32	0563/33	0564	0565/2	0565/3	0565/5	0565/6	0565/7	0565/8
0565/9	0565/10	0565/11	0565/12	0565/13	0565/14	0565/15	0565/16	0565/17	0565/18
0565/18	0565/19	0565/20	0565/21	0565/22	0565/23	0565/24	0565/25	0565/26	0565/27
0565/28	0565/29	065/30	0565/31	0565/32	0565/33	0565/34	0565/35	0565/36	0565/37
0565/38	0565/39	0565/40	0565/41	0565/42	0565/43	0565/44	0565/45	0565/46	0565/47
0565/48	0565/49	0565/50	0565/51	0565/52	0566	0567/1	0567/2	0567/3	0567/4
0567/5	0567/6	0567/7	0567/8	0567/9	0567/10	0567/11	0567/12	0567/13	0567/14
0568	0569	0570/1	0570/2	0570/3	0570/4	0570/5	0570/6	0570/11	0570/12
0570/13	0570/14	0570/14	0570/15	0570/16	0570/17	0570/18	0570/19	0570/20	0570/21
0570/22	0570/23	0570/24	0570/25	0570/26	0570/27	0570/28	0571/2	0571/3	0571/4
0571/5	0572	0573	0574/1	0574/2	0574/3	0574/4	0574/5	0574/6	0574/7
0574/8	0574/9	0574/10	0574/11	0574/12	0574/13	0574/14	0575/1		

**Ilk közigazgatási területén:**

030/1	030/2	030/3	030/5	030/6	031	032/1	032/25	032/3	035
036/1	036/2	036/3							

**Kisvarsány közigazgatási területén:**

042/5	042/6	042/7	042/8	042/9	044/5	044/6	045	046
-------	-------	-------	-------	-------	-------	-------	-----	-----



## 8. Köszönet

Az adatok szolgáltatásáért, közreműködésért köszönetemet fejezem ki a következő szervezetek munkatársainak:

- Balázs József Városi Könyvtár és Művelődési Központ Vásárosnamény,
- BEREGVÍZ KFT,
- Tiszamenti Regionális Vízművek ZRT. Vásárosnaményi Üzeme,
- Szabolcs-Szatmár-Bereg Megyei Kormányhivatal Vásárosnaményi Járási Hivatal Foglalkoztatási Osztálya,
- Szabolcs-Szatmár-Bereg Megyei Kormányhivatal Vásárosnaményi Járási Hivatal Földhivatali Osztálya,
- Szabolcs-Szatmár-Bereg Megyei Kormányhivatal Vásárosnaményi Járási Hivatal Járási Népegészségügyi Osztály (korábban: ÁNTSZ)
- Természetbarát Diákkör Vásárosnamény,
- Közös Önkormányzati Hivatal Vásárosnamény,
- VIZITERV ENVIRON KFT,
- Észak-alföldi Környezetgazdálkodási Nonprofit KFT,
- Szabolcs-Szatmár-Bereg Megyei Katasztrófavédelmi Igazgatóság,
- Tourinform Iroda Vásárosnamény.

A III. VKP készítése során felhasználásra került az I. és a II. VKP anyaga.

Vásárosnamény, 2017. január

*Szabóné Széles Erzsébet*  
Szabóné Széles Erzsébet

